




Dell Latitude 3160

Uputstvo za vlasnika

Model sa regulacijom: P21T
Tip sa regulacijom: P21T002



Napomene, mere opreza i upozorenja

-  **NAPOMENA:** NAPOMENA ukazuje na važne informacije koje će vam pomoći da iskoristite računar na bolji način.
-  **OPREZ:** OPREZ ukazuje na potencijalno oštećenje hardvera ili gubitak podataka i saopštava vam kako da izbegnete problem.
-  **UPOZORENJE:** UPOZORENJE ukazuje na potencijalno oštećenje imovine, telesne povrede i smrtni ishod.

Autorsko pravo © 2015 Dell Inc. Sva prava zadržana. Ovaj proizvod je zaštićen zakonima o zaštiti autorskih prava i intelektualnoj svojini u SAD i međunarodnim zakonima. Dell™ i logotip Dell su zaštitni znaci kompanije Dell Inc. u Sjedinjenim Američkim Državama i/ili drugim pravnim nadležnostima. Svi ostali znaci i imena ovde navedeni mogu biti zaštitni znaci svojih kompanija.

2015 - 05

Pregl. A00

Sadržaj

1 Rad na računaru.....	5
Pre rada u unutrašnjosti računara.....	5
Isključivanje računara.....	6
Nakon rada u unutrašnjosti računara.....	7
2 Uklanjanje i instaliranje komponenata.....	8
Preporučeni alati.....	8
Uklanjanje poklopca osnove.....	8
Instaliranje poklopca osnove.....	9
Uklanjanje baterije.....	9
Instaliranje baterije.....	10
Uklanjanje audio ploče.....	10
Instaliranje audio ploče.....	11
Uklanjanje WLAN kartice.....	11
Instaliranje WLAN kartice.....	12
Uklanjanje sklopa ekrana.....	12
Instaliranje sklopa ekrana.....	13
Uklanjanje okna ekrana.....	14
Instaliranje okna ekrana.....	15
Uklanjanje ploče ekrana.....	15
Instaliranje ploče ekrana.....	17
Uklanjanje kamere.....	17
Instaliranje kamere.....	18
Uklanjanje porta za konektor za napajanje.....	18
Instaliranje porta za konektor za napajanje.....	19
Uklanjanje sklopa čvrstog diska.....	19
Instaliranje sklopa čvrstog diska.....	21
Uklanjanje LED table.....	22
Instaliranje LED table.....	22
Uklanjanje memorije.....	22
Instaliranje memorije.....	23
Uklanjanje dugmaste baterije.....	23
Instaliranje dugmaste baterije.....	24
Uklanjanje okvira tastature.....	24
Instaliranje okvira tastature.....	25
Uklanjanje tastature.....	25
Instaliranje tastature.....	26
Uklanjanje rashladnog elementa.....	27


Instaliranje rashladnog elementa.....	28
Uklanjanje matične ploče.....	28
Instaliranje matične ploče.....	29
Uklanjanje zvučnika.....	29
Instaliranje zvučnika.....	30
3 Podešavanje sistema.....	31
Boot Sequence (Sekvenca pokretanja sistema).....	31
Tasteri za navigaciju.....	31
Opcije programa za podešavanje sistema (System Setup).....	32
Ažuriranje BIOS-a	41
Lozinka sistema i lozinka za podešavanje.....	41
Dodeljivanje lozinke sistema i lozinke za podešavanje.....	42
Brisanje ili promena postojeće lozinke sistema i/ili lozinke za podešavanje.....	42
4 Tehničke specifikacije.....	44
5 Dijagnostika.....	48
Enhanced Pre-Boot System Assessment (ePSA) dijagnostika.....	48
Svetla za status uređaja.....	49
Svetla za status baterije.....	50
6 Kontaktiranje kompanije Dell.....	51


Rad na računaru


Pre rada u unutrašnjosti računara


Koristite sledeće mere predostrožnosti kako biste svoj računar zaštitili od mogućih oštećenja i kako osigurali svoju ličnu bezbednost. Osim ako nije drugačije navedeno, svaka procedura u ovom dokumentu pretpostavlja da su ispunjeni sledeći uslovi:


- Pročitali ste bezbednosne informacije koje ste dobili uz računar.
- Komponenta se može zameniti ili, ako je kupljena odvojeno, instalirati izvođenjem procedure uklanjanja u obrnutom redosledu.


 **UPOZORENJE:** Odspojite sve izvore napajanja pre nego što otvorite poklopac ili ploče računara. Nakon rada u unutrašnjosti računara, vratite sve poklopce, ploče i zavrtnje pre nego što računar povežete na izvor napajanja.


 **UPOZORENJE:** Pre rada u unutrašnjosti računara, pročitajte bezbednosne informacije koje ste dobili uz računar. Za dodatne informacije o najboljim praksama pogledajte početnu stranu za usklađenost za propisima na www.dell.com/regulatory_compliance.

 **OPREZ:** Mnoge popravke mogu da obavljaju isključivo ovlašćeni servisni tehničari. Lično bi trebalo da obavljate samo rešavanje problema i sitne popravke, prema ovlašćenjima iz dokumentacije proizvoda ili u skladu sa uputstvima službe i tima za podršku na mreži ili putem telefona. Garancija ne pokriva štetu nastalu kao posledica servisiranja koje nije ovlašćeno od strane kompanije Dell. Pročitajte bezbednosna uputstva koja ste dobili sa proizvodom i pridržavajte ih se.

 **OPREZ:** Da biste izbegli elektrostatičko pražnjenje, uzemljite se pomoću trake za uzemljenje ili povremeno dodirujte neobojenu metalnu površinu, kao što je konektor na zadnjem delu računara.

 **OPREZ:** Komponentama i karticama rukujte pažljivo. Ne dirajte komponente ili kontakte na kartici. Karticu držite za ivice ili za njen metalni držač. Držite komponentu kao što je procesor za ivice, a ne za pinove.


 **OPREZ:** Kada odspajate kabl, povucite njegov konektor ili jezičak za povlačenje, a ne sam kabl. Neki kablovi imaju konektore sa držačima za zaključavanje; ako isključujete ovu vrstu kabla, pritisnite držače za zaključavanje pre nego što odspojite kabl. Kada razdvajate konektore držite ih poravnate i izbegavajte krivljenje bilo kojeg pina konektora. Takođe, pre nego što priključite kabl, pobrinite se da su oba konektora pravilno okrenuta i poravnata.

 **NAPOMENA:** Boja vašeg računara i nekih komponenata može izgledati drugačije u odnosu na one prikazane u ovom dokumentu.


Da biste izbegli oštećenje računara, prođite kroz sledeće korake pre nego što počnete sa radom u unutrašnjosti računara.

1. Uverite se da je vaša radna površina ravna i čista da biste sprečili grebanje poklopca računara.
2. Isključite računar (pogledajte odeljak [Isključivanje računara](#)).

3. Ako je računar povezan na baznu stanicu (priključen), odvojite ga.


 **OPREZ: Da biste odspojili mrežni kabl, prvo isključite kabl iz računara a zatim isključite kabl iz mrežnog uređaja.**

4. Odspojite sve mrežne kablove iz računara.
5. Isključite računar i sve priključene uređaje iz pripadajućih električnih utičnica.
6. Zatvorite ekran i okrenite računar naopako na ravnoj radnoj površini.

 **NAPOMENA:** Da biste izbegli oštećenje matične ploče, pre servisiranja računara morate ukloniti glavnu bateriju.

7. Uklonite poklopac osnove.
8. Uklonite glavnu bateriju.
9. Okrenite računar tako da gornja strana bude gore.
10. Otvorite ekran.
11. Pritisnite i držite dugme za napajanje nekoliko sekundi da biste uzemljili matičnu ploču.

 **OPREZ: Da biste se zaštitili od električnog udara, pre otvaranja ekrana uvek isključujte računar iz električne utičnice.**

 **OPREZ: Pre nego što dodirnete unutrašnjost računara, uzemljite se dodirivanjem nebojane metalne površine, kao što je metal na zadnjoj strani računara. Dok radite, povremeno dodirujte nebojenu metalnu površinu kako biste odstranili statički elektricitet koji bi mogao da ošteti unutrašnje komponente.**

12. Uklonite instalirane ExpressCard kartice ili "smart" kartice iz odgovarajućih slotova.

Isključivanje računara

 **OPREZ: Da bi se izbegao gubitak podataka, sačuvajte i zatvorite sve otvorene datoteke i zatvorite sve otvorene programe pre nego što isključite računar.**

1. Isključite operativni sistem:


- U sistemu Windows 8.1:

– Korišćenje uređaja sa dodirnim ekranom:

- a. Prevucite od desne ivice ekrana i otvorite meni sa dugmadima a zatim izaberite **Settings (Postavke)**.

- b. Izaberite  a zatim izaberite **Shut down (Isključivanje)**.

ili


- * Na početnom ekranu, dodirnite  a zatim izaberite **Shut down (Isključivanje)**.

– Korišćenje miša:

- a. Usmerite pokazivač u gornji desni ugao ekrana i kliknite na **Settings (Postavke)**.

- b. Kliknite  i izaberite **Shut down (Isključivanje)**.

ili

* Na početnom ekranu kliknite na  a zatim izaberite **Shut down (Isključivanje)**.

• Za Windows 7:

1. Kliknite na **Start** .
2. Kliknite na **Shut Down (Isključivanje)**.

ili

1. Kliknite na **Start** .
2. Kliknite na strelicu u donjem desnom uglu **Start** menija, kao što je dole prikazano, a zatim




kliknite na **Shut Down (Isključivanje)**.

2. Uverite se da su računar i svi povezani uređaji isključeni. Ako se računar i povezani uređaji nisu automatski isključili kada ste isključili operativni sistem, pritisnite i zadržite taster za napajanje otprilike 6 sekundi da biste ih isključili.

Nakon rada u unutrašnjosti računara

Nakon što završite bilo koju proceduru zamene, a pre nego što uključite računar, uverite se da su svi eksterni uređaji, kartice i kablovi povezani.

 **OPREZ: Da bi se izbeglo oštećenje računara, koristite baterije dizajnirane samo za ovaj tip Dell računara. Ne koristite baterije dizajnirane za druge Dell računare.**

1. Povežite eksterne uređaje, kao što je replikator portova ili medijska baza, i zamenite kartice, kao što je ExpressCard kartica.
2. Povežite telefonske ili mrežne kablove sa računarom.

 **OPREZ: Da biste povezali mrežni kabl, prvo priključite kabl u mrežni uređaj a zatim ga priključite u računar.**

3. Postavite bateriju.
4. Postavite poklopac osnove.
5. Priključite računar i sve povezane uređaje u odgovarajuće električne utičnice.
6. Uključite računar.

Uklanjanje i instaliranje komponenata

Ovaj odeljak pruža detaljne informacije o tome kako da uklonite ili instalirate komponente vašeg računara.

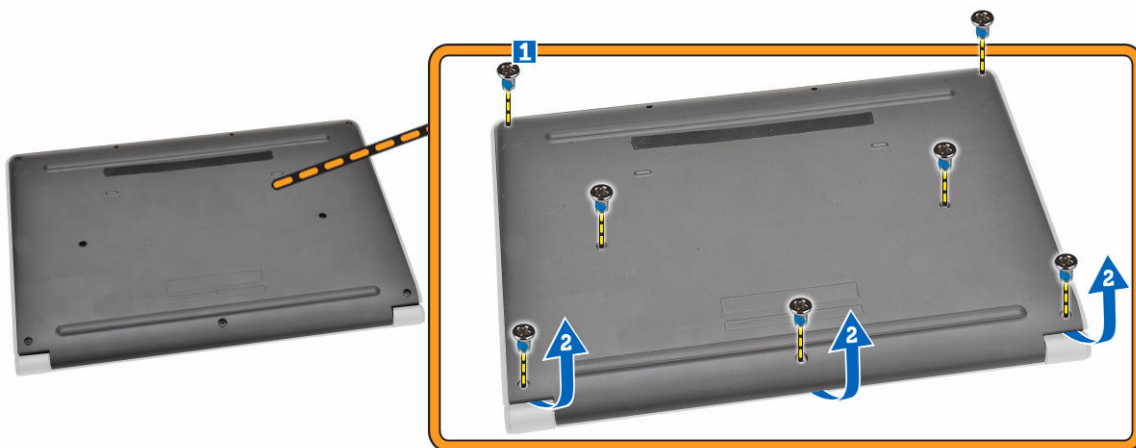
Preporučeni alati


Za procedure u ovom dokumentu mogu se zahtevati sledeći alati:

- Mali odvrtlač sa ravnim vrhom
- #0 Phillips odvrtlač
- #1 Phillips odvrtlač
- Malo plastično šilo

Uklanjanje poklopca osnove

1. Sledite procedure u odeljku [Pre rada u unutrašnjosti računara](#).
2. Izvršite sledeće korake da biste uklonili poklopac osnove sa računara:
 - a. Uklonite zavrtnje koji učvršćuju poklopac osnove za računar.
 - b. Podignite poklopac osnove da biste ga uklonili sa računara.



 **NAPOMENA:** Možda će vam za podizanje poklopca osnove po rubovima biti potreban oštar alat.

3. Skinite poklopac osnove sa računara.

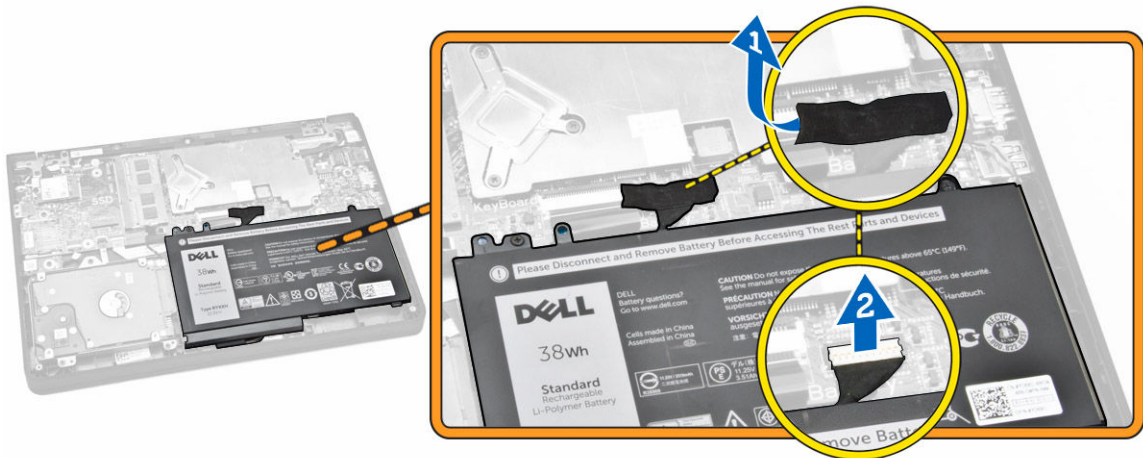


Instaliranje poklopca osnove

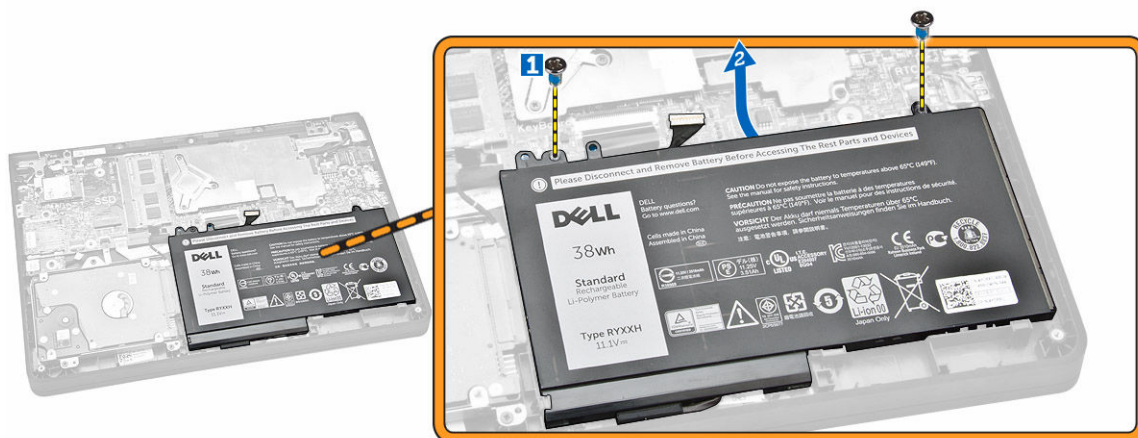
1. Postavite poklopac osnove da biste poravnali otvore za zavrtnje na računaru.
2. Pritegnite zavrtnje da biste fiksirali poklopac osnove za računar.
3. Sledite procedure u odeljku [Nakon rada u unutrašnjosti računara](#).

Uklanjanje baterije

1. Sledite procedure u odeljku [Pre rada u unutrašnjosti računara](#).
2. Uklonite [poklopac osnove](#).
3. Da biste bateriju uklonili iz računara:
 - a. Odlepite lepljivu traku koja pričvršćuje kabl baterije [1].
 - b. Odspojite kabl baterije iz konektora na matičnoj ploči [2].



4. Obavite sledeće korake:
 - a. Uklonite zavrtnje kojima je baterija pričvršćena za računar [1].
 - b. Uklonite bateriju iz računara [2].

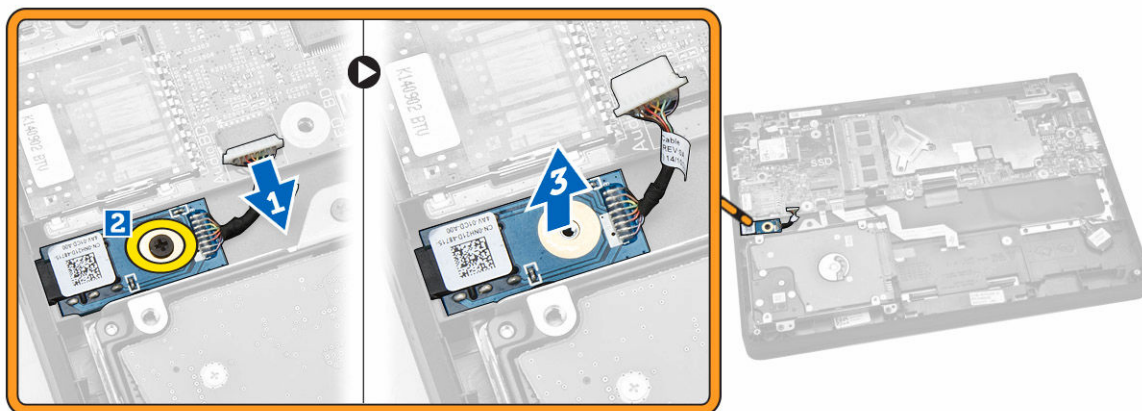


Instaliranje baterije

1. Umetnite bateriju na odgovarajuće mesto na računaru.
2. Povežite kabl baterije sa konektorom na matičnoj ploči.
3. Zalepite lepljivu traku da biste pričvrstili kabl baterije.
4. Pritegnite zavrtnje da biste pričvrstili bateriju za računar.
5. Instalirajte [poklopac osnove](#).
6. Sledite procedure u odeljku [Nakon rada u unutrašnjosti računara](#).

Uklanjanje audio ploče

1. Sledite procedure u odeljku [Pre rada u unutrašnjosti računara](#).
2. Uklonite:
 - a. [poklopac osnove](#)
 - b. [bateriju](#)
3. Obavite sledeće korake:
 - a. Odspojite kabl audio ploče iz konektora na matičnoj ploči [1].
 - b. Uklonite zavrtnaj koji pričvršćuje audio ploču za računar [2].
 - c. Uklonite audio ploču sa računara [3].

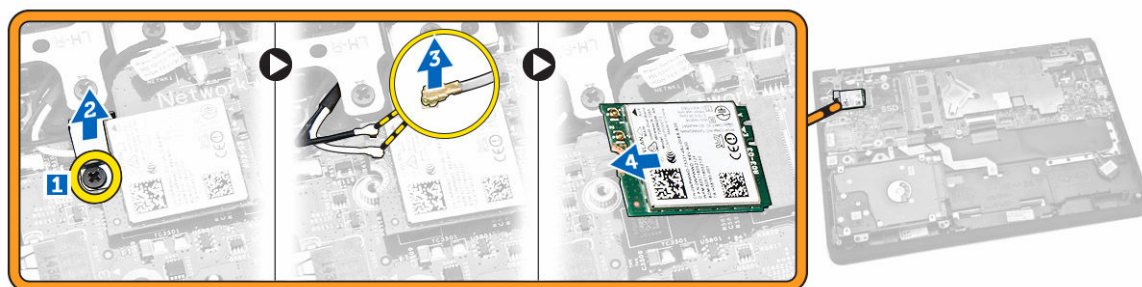


Instaliranje audio ploče

1. Umetnite audio ploču u odgovarajuće ležište na računaru.
2. Pritegnite zavrtanj koji učvršćuje audio ploču za računar.
3. Povežite kabl audio ploče na konektor na matičnoj ploči.
4. Instalirajte:
 - a. [bateriju](#)
 - b. [poklopac osnove](#)
5. Sledite procedure u odeljku [Nakon rada u unutrašnjosti računara](#).

Uklanjanje WLAN kartice

1. Sledite procedure u odeljku [Pre rada u unutrašnjosti računara](#).
2. Uklonite:
 - a. [poklopac osnove](#)
 - b. [bateriju](#)
3. Obavite sledeće korake:
 - a. Uklonite zavrtanj kojim je metalni nosač pričvršćen za WLAN karticu [1].
 - b. Uklonite metalni nosač da biste pristupili WLAN kablovima [2].
 - c. Odspojite WLAN kablove iz odgovarajućih konektora na WLAN kartici [3].
 - d. Uklonite WLAN karticu iz konektora na matičnoj ploči [4].

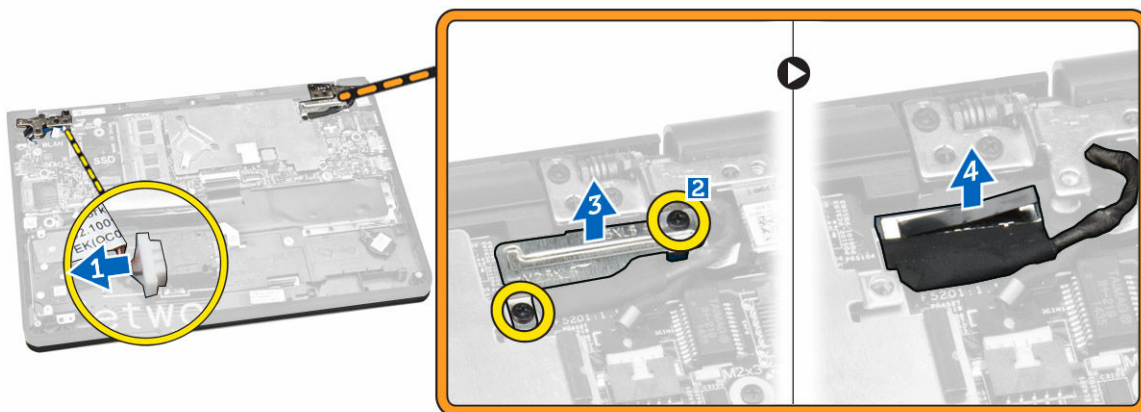


Instaliranje WLAN kartice

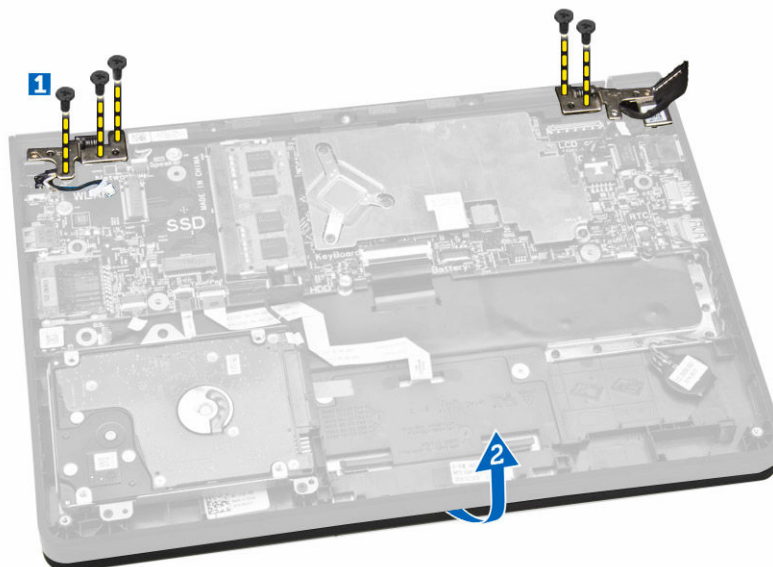
1. Umetnite WLAN karticu u konektor na matičnoj ploči.
2. Povežite WLAN kablove sa odgovarajućim konektorima na WLAN kartici.
3. Umetnite metalni nosač da biste učvrstili WLAN kablove.
4. Pritegnite zavrtnj da biste učvrstili WLAN karticu za matičnu ploču.
5. Instalirajte:
 - a. [bateriju](#)
 - b. [poklopac osnove](#)
6. Sledite procedure u odeljku [Nakon rada u unutrašnjosti računara](#).

Uklanjanje sklopa ekrana

1. Sledite procedure u odeljku [Pre rada u unutrašnjosti računara](#).
2. Uklonite:
 - a. [poklopac osnove](#)
 - b. [bateriju](#)
 - c. [WLAN](#)
3. Da biste odvojili sklop ekrana iz računara:
 - a. Odspojite mrežni kabl iz odgovarajućeg konektora na matičnoj ploči [1].
 - b. Uklonite zavrtnje kojima je metalni nosač pričvršćen za matičnu ploču [2].
 - c. Uklonite metalni nosač da biste pristupili kabl ekrana [3].
 - d. Odspojite kabl ekrana iz odgovarajućeg konektora na matičnoj ploči [4].



4. Uklonite zavrtnje kojima su zglobovi ekrana pričvršćeni za računar [1] i otvorite ekran [2].



5. Povucite sklop osnove tastature i odvojite ga od sklopa ekrana.




Instaliranje sklopa ekrana

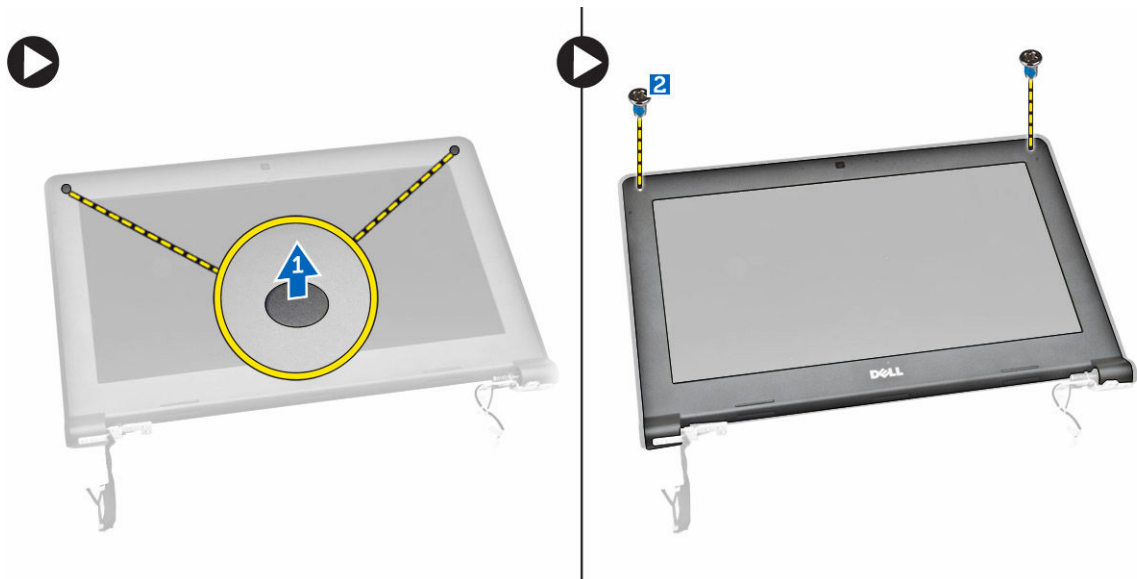
1. Postavite sklop ekrana na kućište računara.
2. Podesite zglobove ekrana da biste ih poravnali sa držačima za zavrtnje na kućištu računara.
3. Pritegnite zavrtnje da biste učvrstili sklop ekrana za kućište.
4. Povežite kabl ekrana sa konektorom na matičnoj ploči.
5. Postavite metalni držač da biste učvrstili kabl ekrana i pritegnite zavrtnje da biste pričvrstili metalni držač.
6. Povežite mrežni kabl sa konektorom na matičnoj ploči.
7. Instalirajte:

- a. [WLAN](#)
 - b. [bateriju](#)
 - c. [poklopac osnove](#)
8. Sledite procedure u odeljku [Nakon rada u unutrašnjosti računara](#).

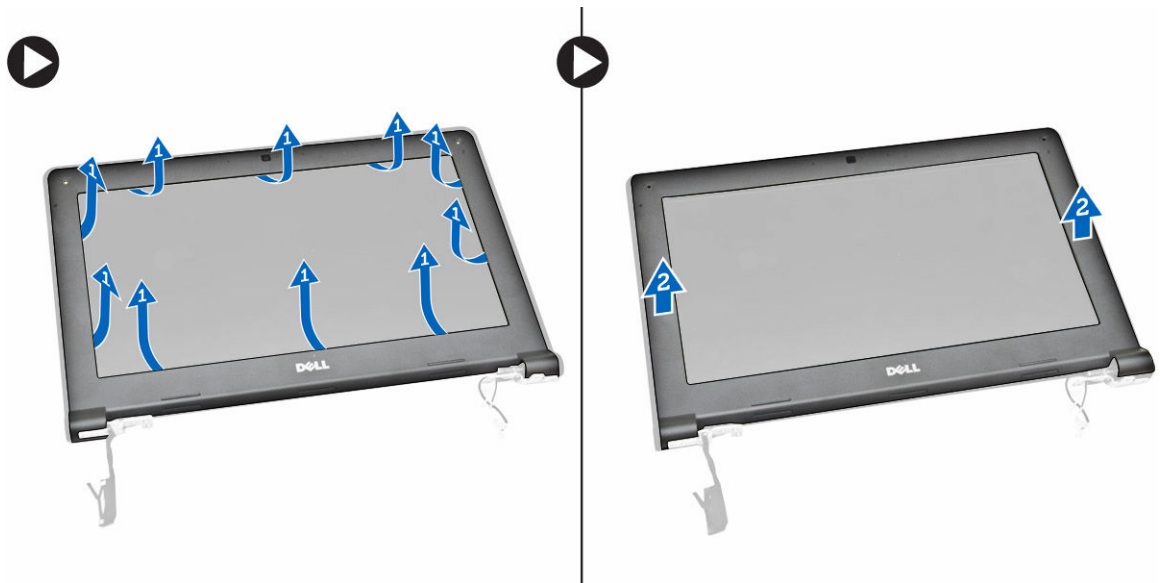
Uklanjanje okna ekrana

 **NAPOMENA:** Ovaj zadatak je moguć samo ako imate verziju računara bez ekrana osetljivog na dodir.

1. Sledite procedure u odeljku [Pre rada u unutrašnjosti računara](#).
2. Uklonite:
 - a. [poklopac osnove](#)
 - b. [bateriju](#)
 - c. [sklop ekrana](#)
3. Obavite sledeće korake:
 - a. Odlepite plastični poklopac da biste pristupili zavrtnjima okna ekrana [1].
 - b. Uklonite zavrtnje koji učvršćuju okno ekrana za sklop ekrana [2].




4. Odvojite ivice da biste oslobodili okno ekrana [1] i uklonite okno ekrana sa sklopa ekrana [2].



Instaliranje okna ekrana

1. Postavite okno ekrana na sklop ekrana.
2. Počev od gornjeg ugla, pritisnite okno ekrana i nastavite tako duž svih ivica dok se celo okno ne utisne na sklop ekrana.
3. Pritegnite zavrtnje da biste učvrstili okno ekrana na sklop ekrana.
4. Postavite plastične poklopce da biste učvrstili zavrtnje okna ekrana.
5. Instalirajte:
 - a. [sklop ekrana](#)
 - b. [bateriju](#)
 - c. [poklopac osnove](#)
6. Sledite procedure u odeljku [Nakon rada u unutrašnjosti računara](#).

Uklanjanje ploče ekrana

 **NAPOMENA:** Ovaj zadatak je moguć samo ako imate verziju računara bez ekrana osetljivog na dodir.

1. Sledite procedure u odeljku [Pre rada u unutrašnjosti računara](#).
2. Uklonite:
 - a. [poklopac osnove](#)
 - b. [bateriju](#)
 - c. [sklop ekrana](#)
 - d. [okno ekrana](#)
3. Da biste odvojili ploču ekrana sa sklopa ekrana.
 - a. Uklonite zavrtnje koji učvršćuju ploču ekrana za sklop ekrana [1].
 - b. Podignite i preokrenite ploču ekrana da biste pristupili eDP kablu [2].



4. Odlepite lepljivu traku [1] da biste pristupili eDP kablu [2].




5. Odspojite eDP kabl iz konektora [1] i uklonite ploču ekrana sa sklopa ekrana [2].



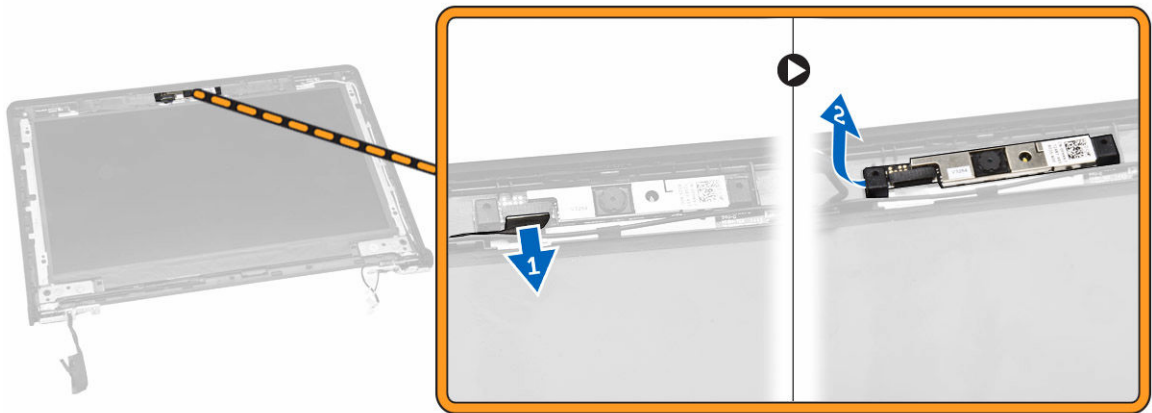
Instaliranje ploče ekrana

1. Povežite eDP kabl sa konektorom i fiksirajte lepljivu traku.
2. Postavite ploču ekrana i poravnajte sa držačima zavrtnjeva na sklopu ekrana.
3. Pritegnite zavrtnje da biste učvrstili ploču ekrana za sklop ekrana.
4. Instalirajte:
 - a. [okno ekrana](#)
 - b. [sklop ekrana](#)
 - c. [bateriju](#)
 - d. [poklopac osnove](#)
5. Sledite procedure u odeljku [Nakon rada u unutrašnjosti računara](#).

Uklanjanje kamere

 **NAPOMENA:** Ovaj zadatak je moguć samo ako imate verziju računara bez ekrana osetljivog na dodir.

1. Sledite procedure u odeljku [Pre rada u unutrašnjosti računara](#).
2. Uklonite:
 - a. [poklopac osnove](#)
 - b. [bateriju](#)
 - c. [sklop ekrana](#)
 - d. [okno ekrana](#)
3. Uklonite kameru sa sklopa ekrana:
 - a. Odspojite kabl kamere iz konektora na sklopu ekrana [1].
 - b. Podignite kameru da biste je uklonili sa sklopa ekrana [2].

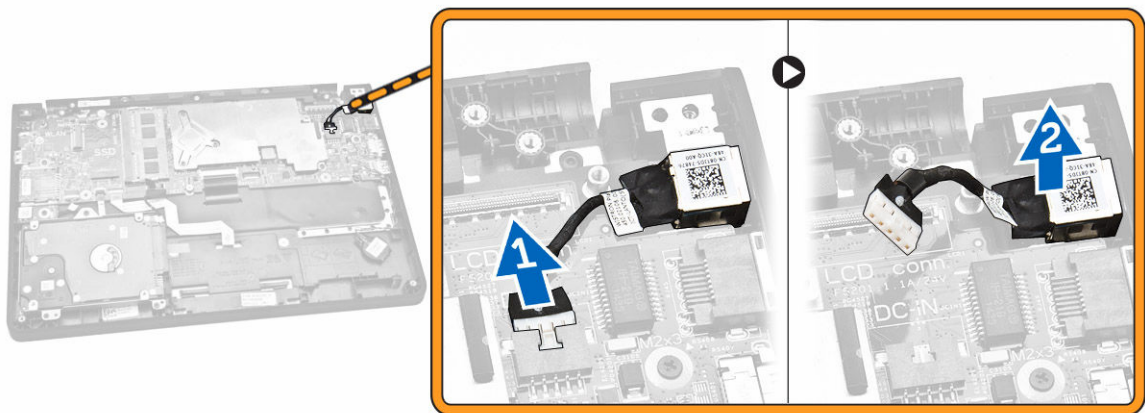


Instaliranje kamere

1. Umetnite kameru u ležište na sklopu ekrana.
2. Povežite kabl ekrana u pripadajući konektor na sklopu ekrana.
3. Instalirajte:
 - a. [okno ekrana](#)
 - b. [sklop ekrana](#)
 - c. [bateriju](#)
 - d. [poklopac osnove](#)
4. Sledite procedure u odeljku [Nakon rada u unutrašnjosti računara](#).

Uklanjanje porta za konektor za napajanje

1. Sledite procedure u odeljku [Pre rada u unutrašnjosti računara](#).
2. Uklonite:
 - a. [poklopac osnove](#)
 - b. [bateriju](#)
 - c. [sklop ekrana](#)
3. Obavite sledeće korake:
 - a. Odspojite kabl porta za konektor za napajanje iz odgovarajućeg konektora na matičnoj ploči [1].
 - b. Uklonite port za konektor za napajanje iz računara [2].

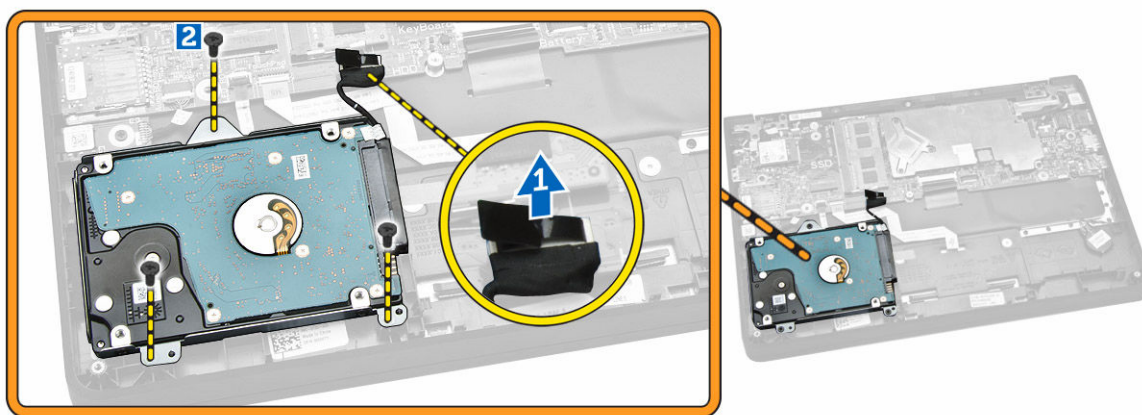


Instaliranje porta za konektor za napajanje

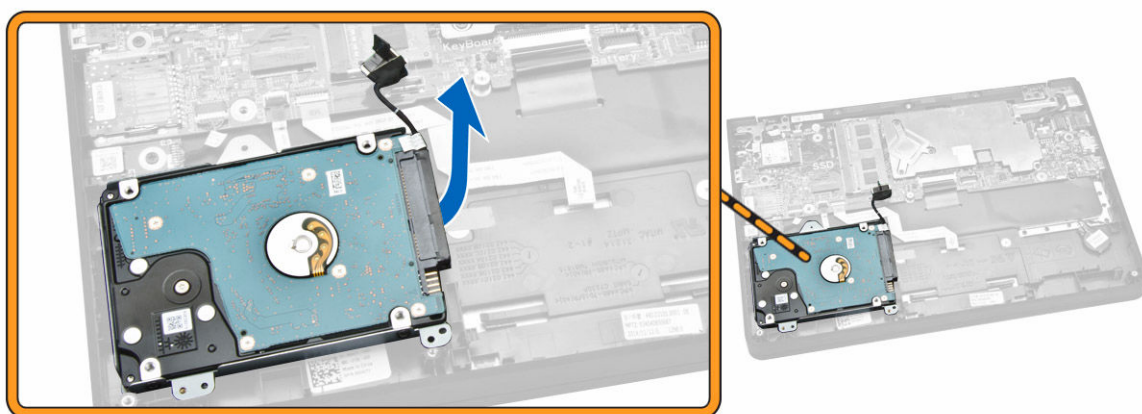
1. Umetnite port za konektor za napajanje na odgovarajuće mesto na računaru.
2. Povežite kabl porta za konektor za napajanje sa odgovarajućim konektorom na matičnoj ploči.
3. Instalirajte:
 - a. [sklop ekrana](#)
 - b. [bateriju](#)
 - c. [poklopac osnove](#)
4. Sledite procedure u odeljku [Nakon rada u unutrašnjosti računara](#).

Uklanjanje sklopa čvrstog diska

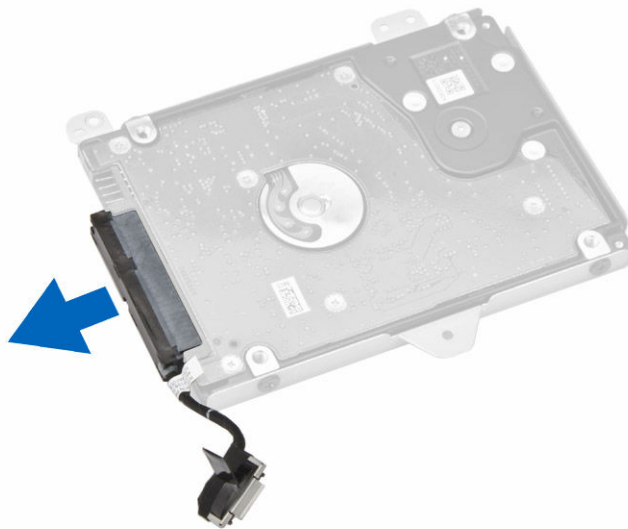
1. Sledite procedure u odeljku [Pre rada u unutrašnjosti računara](#).
2. Uklonite:
 - a. [poklopac osnove](#)
 - b. [bateriju](#)
3. Obavite sledeće korake:
 - a. Odspojite kabl čvrstog diska iz odgovarajućeg konektora na matičnoj ploči [1].
 - b. Uklonite zavrtnje kojima je sklop čvrstog diska pričvršćen za računar [2].



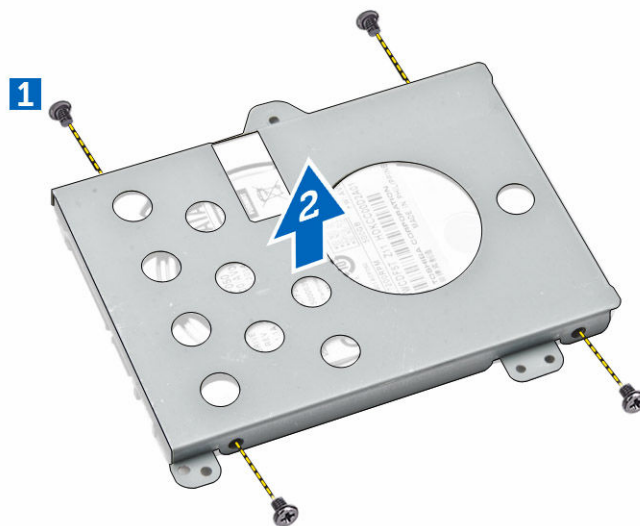
4. Uklonite sklop čvrstog diska iz računara.



5. Povucite da biste izvukli kabl čvrstog diska iz odgovarajućeg konektora na sklopu čvrstog diska.



6. Uklonite zavrtnje kojima je nosač čvrstog diska pričvršćen za čvrsti disk [1] i uklonite čvrsti disk sa nosača čvrstog diska [2].



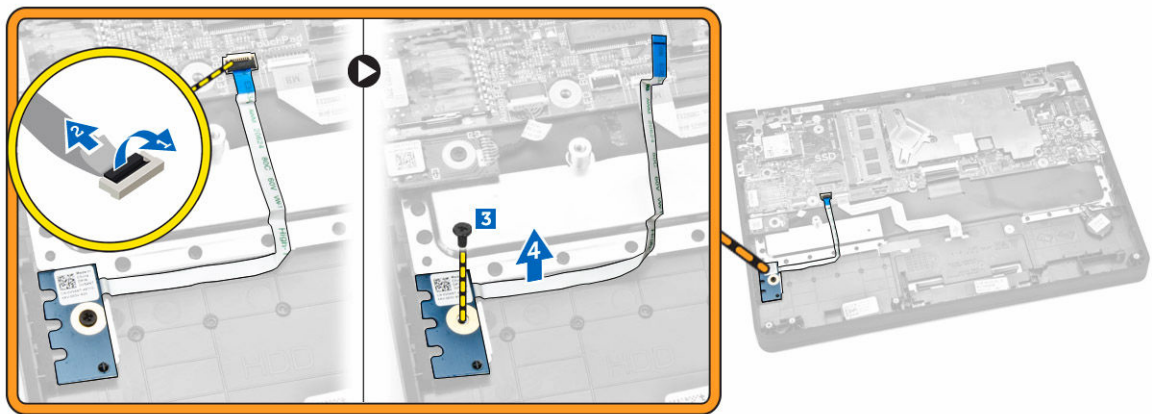
Instaliranje sklopa čvrstog diska

1. Postavite čvrsti disk u nosač čvrstog diska, poravnajte držače za zavrtnje i pritegnite zavrtnje da biste fiksirali nosač čvrstog diska.
2. Povežite kabl čvrstog diska sa konektorom na čvrstom disku.
3. Postavite sklop čvrstog diska u pripadajući slot na računaru.
4. Povežite kabl čvrstog diska sa konektorom na matičnoj ploči.
5. Pritegnite zavrtnje da biste fiksirali sklop čvrstog diska za računar.
6. Instalirajte:

- a. [bateriju](#)
 - b. [poklopac osnove](#)
7. Sledite procedure u odeljku [Nakon rada u unutrašnjosti računara](#).

Uklanjanje LED table

1. Sledite procedure u odeljku [Pre rada u unutrašnjosti računara](#).
2. Uklonite:
 - a. [poklopac osnove](#)
 - b. [bateriju](#)
 - c. [sklop čvrstog diska](#)
3. Obavite sledeće korake:
 - a. Odspojite kabl LEDtable iz konektora na matičnoj ploči [1] [2].
 - b. Uklonite zavrtnanj koji učvršćuje LED tablu za računar [3].
 - c. Uklonite LED tablu sa računara [4].



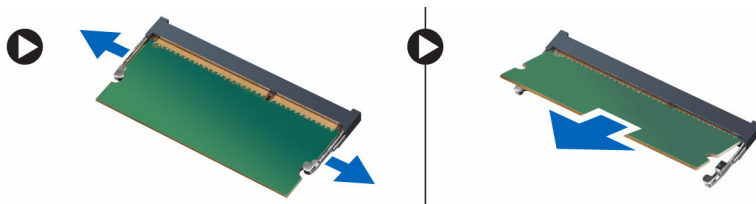
Instaliranje LED table

1. Umetnite LEDtablu u odgovarajuće ležište na računaru.
2. Pritegnite zavrtnanj da biste pričvrstili LEDtablu za računar.
3. Povežite kabl LEDtable sa konektorom na matičnoj ploči.
4. Instalirajte:
 - a. [sklop čvrstog diska](#)
 - b. [bateriju](#)
 - c. [poklopac osnove](#)
5. Sledite procedure u odeljku [Nakon rada u unutrašnjosti računara](#).

Uklanjanje memorije

1. Sledite procedure u odeljku [Pre rada u unutrašnjosti računara](#).
2. Uklonite:
 - a. [poklopac osnove](#)

- b. [bateriju](#)
3. Odignite spone koje učvršćuju memorijski modul tako da memorija iskoči a zatim uklonite memoriju sa matične ploče.



Instaliranje memorije

1. Umetnite memoriju u utičnicu za memoriju tako da spone fiksiraju memoriju.
2. Instalirajte:
 - a. [bateriju](#)
 - b. [poklopac osnove](#)
3. Sledite procedure u odeljku [Nakon rada u unutrašnjosti računara](#).

Uklanjanje dugmaste baterije

1. Sledite procedure u odeljku [Pre rada u unutrašnjosti računara](#).
2. Uklonite:
 - a. [poklopac osnove](#)
 - b. [bateriju](#)
3. Obavite sledeće korake:
 - a. Odspojite kabl dugmaste baterije sa pripadajućeg konektora na matičnoj ploči [1].
 - b. Odlepite lepljivu traku da biste odspojili kabl dugmaste baterije [2].
 - c. Izvadite kabl dugmaste baterije iz kanala za usmeravanje [3].
 - d. Odignite dugmastu bateriju da biste je uklonili iz računara [4].




Instaliranje dugmaste baterije

1. Postavite dugmastu bateriju u odgovarajuće ležište na računaru.
2. Provucite kabl dugmaste baterije kroz kanale za usmeravanje.
3. Zalepite lepljivu traku da biste učvrstili kabl dugmaste baterije.
4. Povežite kabl dugmaste baterije na pripadajući konektor na matičnoj ploči.
5. Instalirajte:
 - a. [bateriju](#)
 - b. [poklopac osnove](#)
6. Sledite procedure u odeljku [Nakon rada u unutrašnjosti računara](#).

Uklanjanje okvira tastature

1. Sledite korake u odeljku [Pre rada u unutrašnjosti računara](#).
2. Odignite okvir tastature iz odgovarajućih rubova.



 **NAPOMENA:** Za podizanje okvira tastature iz rubova možda će vam biti potreban oštar alat.

3. Uklonite okvir tastature sa tastature.



Instaliranje okvira tastature

1. Umetnite okvir tastature na tastaturu tako da se utisne u ležište.
2. Sledite procedure u odeljku [Nakon rada u unutrašnjosti računara](#).

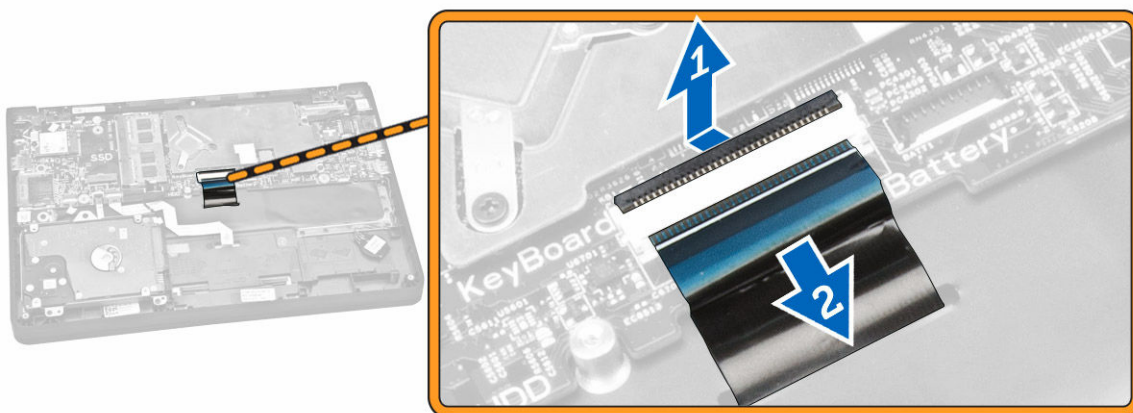
Uklanjanje tastature

1. Sledite procedure u odeljku [Pre rada u unutrašnjosti računara](#).
2. Uklonite:
 - a. [bateriju](#)
 - b. [poklopac osnove](#)
 - c. [okvir tastature](#)



NAPOMENA: Nakon uklanjanja okvira tastature, preokrenite računar da biste pristupili kablju tastature.

3. Odspojite kabl tastature iz konektora na matičnoj ploči [1] [2].



4. Okrenite računar naopako i uklonite zavrtnje koji učvršćuju tastaturu na računar.



5. Obavite sledeće korake:
 - a. Odvojite tastaturu da biste je oslobodili iz računara [1].
 - b. Uklonite tastaturu sa računara [2].

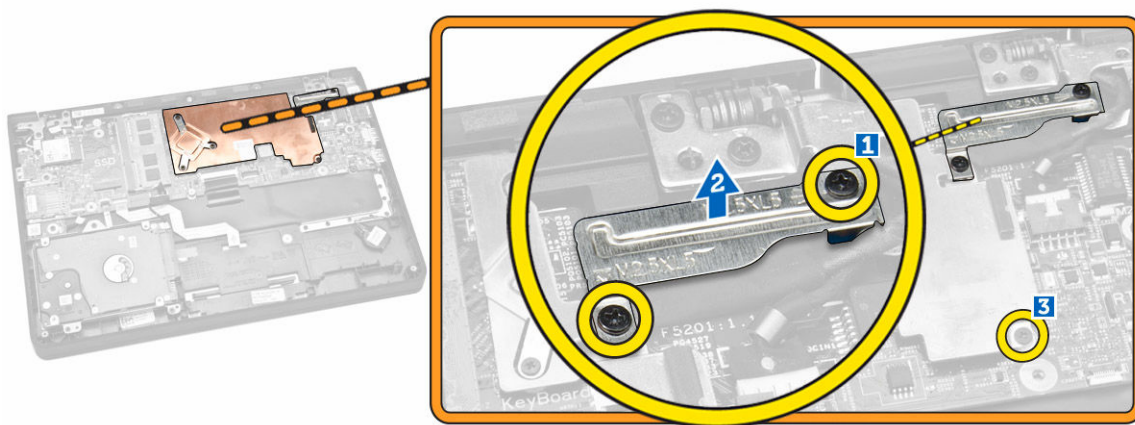


Instaliranje tastature

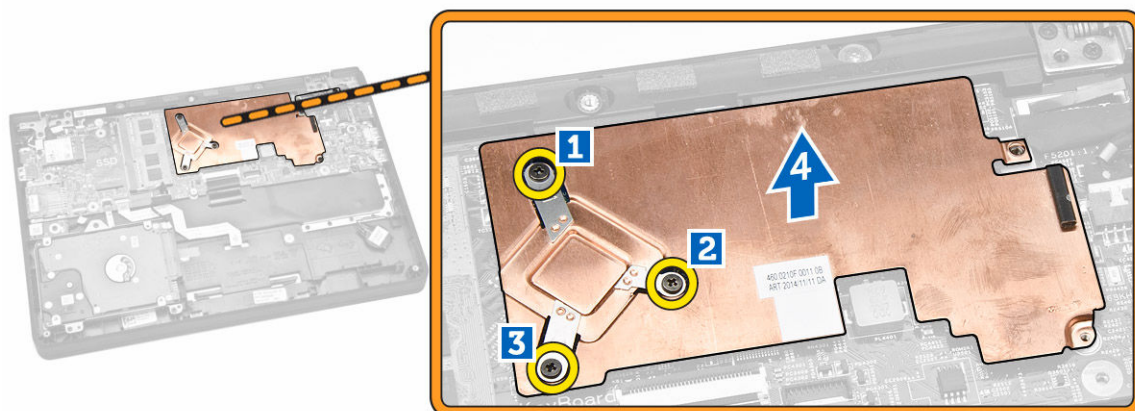
1. Postavite tastaturu da biste je poravnali sa otvorima za zavrtnje na računaru.
2. Prekrenite računar i povežite kabl tastature sa konektorom na matičnoj ploči.
3. Pritegnite zavrtnje da biste fiksirali tastaturu za računar.
4. Instalirajte:
 - a. [okvir tastature](#)
 - b. [bateriju](#)
 - c. [poklopac osnove](#)
5. Sledite procedure u odeljku [Nakon rada u unutrašnjosti računara](#).

Uklanjanje rashladnog elementa

1. Sledite procedure u odeljku [Pre rada u unutrašnjosti računara](#).
2. Uklonite:
 - a. [poklopac osnove](#)
 - b. [bateriju](#)
3. Da biste uklonili rashladni element sa matične ploče:
 - a. Uklonite zavrtnje kojima je rashladni element pričvršćen na metalni nosač [1].
 - b. Uklonite metalni nosač sa matične ploče [2].
 - c. Uklonite zavrtnanj kojim je rashladni element pričvršćen za matičnu ploču [3].



4. Obavite sledeće korake:
 - a. Uklonite zavrtnje kojima je rashladni element pričvršćen za matičnu ploču [1] [2] [3].
 - b. Uklonite rashladni element sa matične ploče [4].

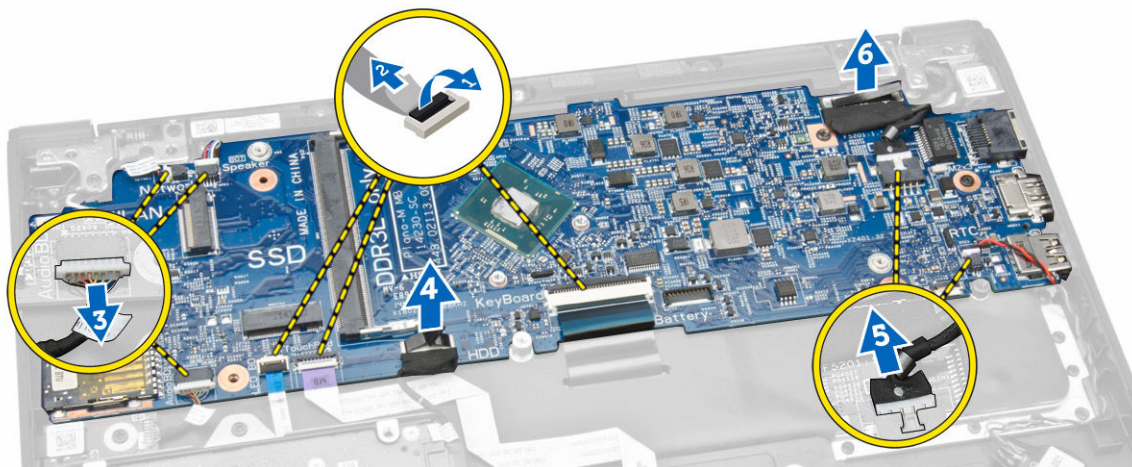


Instaliranje rashladnog elementa

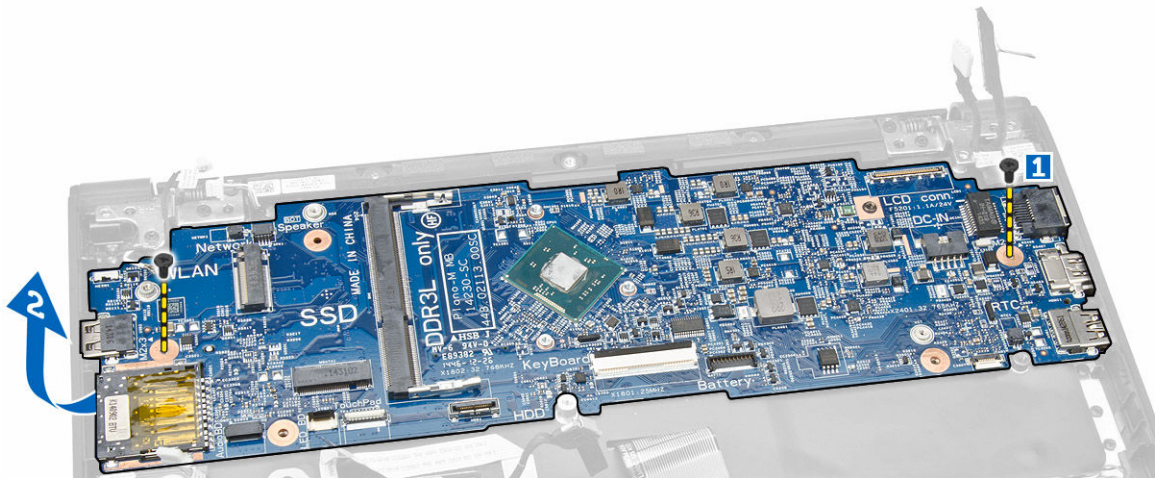
1. Postavite rashladni element na odgovarajuće mesto na matičnoj ploči.
2. Postavite metalni nosač i pritegnite zavrtnje da biste učvrstili metalni nosač na matičnu ploču.
3. Pritegnite zavrtnje da biste učvrstili rashladni element na matičnu ploču.
4. Instalirajte:
 - a. [bateriju](#)
 - b. [poklopac osnove](#)
5. Sledite procedure u odeljku [Nakon rada u unutrašnjosti računara](#).

Uklanjanje matične ploče

1. Sledite procedure u odeljku [Pre rada u unutrašnjosti računara](#).
2. Uklonite:
 - a. [poklopac osnove](#)
 - b. [bateriju](#)
 - c. [memoriju](#)
 - d. [rashladni element](#)
3. Odspojite sledeće kablove sa matične ploče [1] [2]:
 - a. tastatura
 - b. tabla osetljiva na dodir
 - c. LED tabla
 - d. mreža i zvučnik [3]
 - e. sklop čvrstog diska [4]
 - f. dugmasta baterija i port za konektor za napajanje [5]
 - g. ekran [6]



4. Izvršite sledeće korake da biste uklonili matičnu ploču iz računara:
 - a. Uklonite zavrtnje kojima je matična ploča pričvršćena za računar [1].
 - b. Uklonite matičnu ploču sa računara [2].

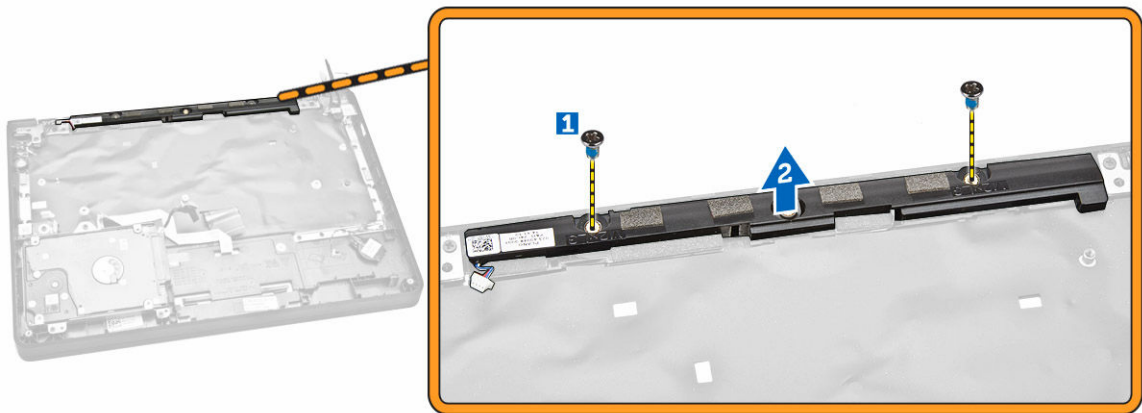


Instaliranje matične ploče

1. Umetnite matičnu ploču u odgovarajuće ležište na računaru.
2. Pritegnite zavrtnje da biste fiksirali matičnu ploču za računar.
3. Povežite sledeće kablove sa konektorima na matičnoj ploči:
 - a. ekran
 - b. dugmasta baterija i port za konektor za napajanje
 - c. sklop čvrstog diska
 - d. mreža i zvučnik
 - e. LED tabla
 - f. tabla osetljiva na dodir
 - g. tastatura
4. Instalirajte:
 - a. [rashladni element](#)
 - b. [memoriju](#)
 - c. [bateriju](#)
 - d. [poklopac osnove](#)
5. Sledite procedure u odeljku [Nakon rada u unutrašnjosti računara](#).

Uklanjanje zvučnika

1. Sledite procedure u odeljku [Pre rada u unutrašnjosti računara](#).
2. Uklonite:
 - a. [poklopac osnove](#)
 - b. [bateriju](#)
 - c. [memoriju](#)
 - d. [rashladni element](#)
 - e. [matičnu ploču](#)
3. Obavite sledeće korake:
 - a. Uklonite zavrtnje kojima je zvučnik pričvršćen za računar [1].
 - b. Uklonite zvučnik iz računara [2].



Instaliranje zvučnika

1. Umetnite zvučnik na odgovarajuće mesto na računaru.
2. Pritegnite zavrtnje da biste pričvrstili zvučnik za računar.
3. Instalirajte:
 - a. [matičnu ploču](#)
 - b. [rashladni element](#)
 - c. [memoriju](#)
 - d. [bateriju](#)
 - e. [poklopac osnove](#)
4. Sledite procedure u odeljku [Nakon rada u unutrašnjosti računara](#).

Podešavanje sistema

Program za podešavanje sistema (System Setup) omogućava upravljanje hardverom računara i utvrđuje opcije na nivou BIOS-a. U programu za podešavanje sistema (System Setup), možete da:

- Promenite podešavanja za NVRAM nakon dodavanja ili uklanjanja hardvera
- Prikažete konfiguraciju hardvera sistema
- Omogućite ili onemogućite integrisane uređaje
- Postavite granične vrednosti za performanse i upravljanje energijom
- Upravljate bezbednošću računara


Boot Sequence (Sekvenca pokretanja sistema)

Sekvenca pokretanja sistema omogućava da premostite redosled uređaja za pokretanje sistema utvrđen u programu za podešavanje sistema i sistem pokrenete direktno sa željenog uređaja (na primer: optički disk ili tvrdi disk). Tokom samoispitavanja pri uključenju napajanja (eng. Power-on Self Test - POST), kada se pojavi logotip Dell, možete da:


- Pristupite programu za podešavanje sistema (System Setup) pritiskom na taster <F2>
- Pozovete meni za jedno pokretanje sistema pritiskom na taster <F12>

Meni za jedno pokretanje sistema prikazuje uređaje sa kojih možete da izvršite podizanje sistema, uključujući opciju dijagnostike. Opcije menija za pokretanje sistema su:

- Removable Drive (Zamenljivi disk) (ako je dostupno)
- STXXXX Drive (STXXXX disk)

 **NAPOMENA:** XXX označava broj SATA disk jedinice.

- Optical Drive (Optički disk)
- Diagnostics (Dijagnostika)

 **NAPOMENA:** Ako izaberite opciju Diagnostics (Dijagnostika), prikazaće se ekran **ePSA diagnostics (ePSA dijagnostika)**.

Ekran sa sekvencom pokretanja sistema takođe prikazuje opciju za pristupanje ekranu programa za podešavanje sistema (System Setup).

Tasteri za navigaciju

Sledeća tabela prikazuje tastere za navigaciju programa za podešavanje sistema.



 **NAPOMENA:** Kod najvećeg broja opcija za podešavanje sistema promene koje vršite se snimaju ali ne postaju aktivne dok ponovo ne pokrenete sistem.

Tabela 1. Tasteri za navigaciju

Tasteri	Navigacija
Strelica gore	Prelazak na prethodno polje.
Strelica dole	Prelazak na sledeće polje.
<Enter>	Omogućava izbor vrednosti u izabranom polju (ako je primenljivo) ili praćenje linka u polju.
Razmaknica	Proširuje ili smanjuje padajuću listu, ako je primenljivo.
<Tab>	Prelazak na sledeću oblast izbora.
	 NAPOMENA: Samo za standardne grafičke pregledače.
<Esc>	Prelazak na prethodnu stranu tokom pregleda glavnog ekrana. Pritiskom na <Esc> u glavnom ekranu prikazuje se poruka da morate da sačuvate sve nesačuvane promene i ponovo pokreće sistem.
<F1>	Prikaz datoteke pomoći programa za podešavanje sistema (System Setup).

Opcije programa za podešavanje sistema (System Setup)




 **NAPOMENA:** U zavisnosti od računara i instaliranih uređaja, stavke navedene u ovom odeljku mogu, ali ne moraju da se pojavljuju.

Tabela 2. Opšte informacije

Opcija	Opis
System Information	U ovom odeljku se navode osnovne hardverske karakteristike vašeg računara. <ul style="list-style-type: none"> • System Information (Informacije o sistemu) • Memory Information (Informacije o memoriji) • Processor Information (Informacije o procesoru) • Device Information (Informacije o uređaju)
Battery Information	Prikazuje status punjenja baterije.
Boot Sequence	Omogućava vam da promenite redosled kojim računar pokušava da pronade operativni sistem. Sve opcije ispod su izabrane. <ul style="list-style-type: none"> • Diskette Drive (Disketa) • Internal HDD (Ugrađeni HDD) • USB Storage Device (USB memorijski uređaj) • CD/DVD/CD-RW Drive (CD/DVD/CD-RW disk jedinica) • Onboard NIC (Onboard NIC mrežna kartica)

Opcija	Opis
	Takođe, možete izabrati opciju Boot List (Lista opcija pokretanja sistema). Opcije su: <ul style="list-style-type: none"> Legacy (Zastarelo) UEFI
Advanced Boot Options	Dozvoljava vam da omogućite zastarele verzije ROM memorije tokom režima UEFI pokretanja sistema. Ova opcija je podrazumevano omogućena.
Date/Time	Omogućava podešavanje datuma i vremena.

Tabela 3. Konfiguracija sistema






Opcija	Opis
Integrated NIC	Omogućava konfiguraciju integrisanog mrežnog kontrolera. Opcije su: <ul style="list-style-type: none"> Enabled UEFI Network Stack (Omogućeni stek UEFI mreže) Disabled (Onemogućeno) Enabled (Omogućeno) Enabled w/PXE (Omogućeno w/PXE, podrazumevana postavka) <p> NAPOMENA: Ako omogućite ovu opciju, instaliraće se dostupni UEFI mrežni protokoli, čime se omogućava da prethodno instalirane mrežne funkcije i mrežne funkcije OS koriste omogućene NIC-ove.</p>
SATA Operation	Omogućava konfiguraciju kontrolera ugrađenog SATA čvrstog diska. Opcije su: <ul style="list-style-type: none"> Disabled (Onemogućeno) AHCI (podrazumevana postavka) <p> NAPOMENA: SATA je konfigurisan da podržava AHCI režim.</p>
Drives	Omogućava konfiguraciju SATA disk jedinica na matičnoj ploči. Opcije su: <ul style="list-style-type: none"> SATA-0 SATA-1 <p>Podrazumevana postavka: Obe disk jedinice su omogućene.</p>
SMART Reporting	Ovo polje kontroliše da li se greške čvrstog diska za integrisane disk jedinice

Opcija	Opis
USB Configuration	<p>prijavljaju tokom pokretanja sistema. Ova tehnologija je deo SMART (Self Monitoring Analysis and Reporting Technology - Tehnologija za samonadzor, analizu i kreiranje izveštaja) specifikacije.</p> <ul style="list-style-type: none"> • Enable SMART Reporting (Omogući SMART kreiranje izveštaja) – ova opcija je podrazumevano onemogućena. <p>Omogućava utvrđivanje USB konfiguracije. Opcije su:</p> <ul style="list-style-type: none"> • Enable Boot Support (Omogući podršku za pokretanje) • Enable External USB Port (Omogući eksterni USB port) <p>Podrazumevana postavka: sve opcije su omogućene.</p>
USB PowerShare	<p>Omogućava konfigurisanje funkcije USB PowerShare. Opcija je podrazumevano onemogućena.</p> <ul style="list-style-type: none"> • Enable USB PowerShare (Omogući USB PowerShare)
Audio	<p>Omogućava da omogućite ili onemogućite integrisani audio kontroler:</p> <ul style="list-style-type: none"> • Enable Audio (Omogući audio) (podrazumevana postavka)
Miscellaneous Devices	<p>Dozvoljava vam da omogućite ili onemogućite različite uređaje na ploči. Opcije su sledeće:</p> <ul style="list-style-type: none"> • Enable Microphone (Omogući mikrofoni) • Enable Hard Drive Free Fall Protection (Omogući zaštitu čvrstog diska od pada) • Enable Camera (Omogući kameru) • Enable Media Card (Omogući medijsku karticu) • Disable Media Card (Onemogući medijsku karticu) <p>Podrazumevana postavka: svi uređaji su omogućeni.</p>

Tabela 4. Video

Opcija	Opis
LCD Brightness	Omogućava podešavanje osvetljenja ploče kada je ambijentalni senzor isključen.

Tabela 5. Bezbednost

Opcija	Opis
Admin Password	<p>Omogućava postavljanje, promenu ili brisanje lozinke administratora (admin).</p> <p> NAPOMENA: Prvo morate postaviti lozinku administratora ako se lozinka administratora koristi uz lozinku sistema i/ili lozinku čvrstog diska</p> <p> NAPOMENA: Uspešno promenjene lozinke su odmah aktivne.</p> <p> NAPOMENA: Brisanjem lozinke administratora automatski se briše lozinka sistema i lozinka čvrstog diska.</p> <p> NAPOMENA: Uspešno promenjene lozinke su odmah aktivne.</p> <p>Podrazumevana postavka: Not set (Nije podešena)</p>
System Password	<p>Omogućava postavljanje, promenu ili brisanje lozinke sistema.</p> <p> NAPOMENA: Uspešno promenjene lozinke su odmah aktivne.</p> <p>Podrazumevana postavka: Not set (Nije podešena)</p>
Internal HDD-0 Password	<p>Omogućava postavljanje, promenu ili brisanje lozinke administratora (admin).</p> <p>Podrazumevana postavka: Not set (Nije podešena)</p>
Strong Password	<p>Omogućava vam da podesite opciju da uvek postavljate sigurne lozinke. Podrazumevana postavka: Enable Strong Password (Omogući sigurnu lozinku) je onemogućena.</p>
Password Configuration	Možete definisati dužinu lozinke. Min.=4, Maks.= 32
Password Bypass	<p>Dozvoljava vam da omogućite ili onemogućite dozvolu za premošćavanje lozinke sistema i unutrašnjeg čvrstog diska kada su one postavljene. Opcije su:</p> <ul style="list-style-type: none"> • Disabled (Onemogućeno, podrazumevana postavka) • Reboot bypass (Ponovo pokreni premošćavanje)
Password Change	<p>Dozvoljava vam da omogućite ili onemogućite dozvolu za promenu lozinke sistema i čvrstog diska kada je postavljena lozinka administratora.</p> <p>Podrazumevana postavka: izabrano je Allow Non-Admin Password Changes (Ne dozvoli promene neadministratorske lozinke).</p>
Non-Admin Setup Changes	Omogućava vam da utvrdite da li su promene u opciji podešavanja dozvoljene kada se postavi administratorska lozinka. Opcija je onemogućena.


Opcija	Opis
	<ul style="list-style-type: none"> Allows Wireless Switch Changes (Obezbeđuje promene bežičnog prebacivanja)
PTT Security	<p>Dozvoljava vam da omogućite funkciju Firmware TPM 2.0. Opcija je omogućena.</p> <p>Podrazumevana postavka: Intel Platform Trust Security (Pouzdana bezbednost Intel platforme)</p>
Computrace	<p>Omogućava vam da uključite ili isključite opcionalni Computrace softver. Opcije su:</p> <ul style="list-style-type: none"> Deactivate (Deaktiviraj, podrazumevana postavka) Disable (Onemogućići) Activate (Aktiviraj) <p> NAPOMENA: Opcije Activate (Aktiviraj) i Disable (Onemogućići) trajno aktiviraju ili isključuju funkciju i naknadne promene neće biti dozvoljene.</p>
CPU XD Support	<p>Dozvoljava vam da omogućite ili onemogućite Execute Disable režim procesora.</p> <p>Podrazumevana postavka: Enable CPU XD Support (Omogućići CPUXD podršku)</p>
Admin Setup Lockout	<p>Omogućava vam da sprečite da korisnici ulaze u program za podešavanje kada je postavljena administratorska lozinka.</p> <p>Podrazumevana postavka: Disabled (Onemogućićeno)</p>

Tabela 6. Bezbedno pokretanje

Opcija	Opis
Secure Boot Enable	<p>Dozvoljava vam da omogućite ili onemogućite bezbedno pokretanje. Opcije su:</p> <ul style="list-style-type: none"> Disabled (Onemogućićeno) Enabled (Omogućićeno) (podrazumevana postavka)
Expert Key Management	<p>Dozvoljava manipulaciju bazama podataka sa bezbednosnim ključem samo ako je sistem u prilagođenom režimu. Opcija Enable Custom Mode (Omogućići prilagođeni režim) je podrazumevano onemogućićena. Opcije su:</p> <ul style="list-style-type: none"> PK KEK db dbx


Opcija	Opis
	<p>Ako omogućite Custom Mode (Prilagođeni režim), pojavljuju se važeće opcije za PK, KEK, db i dbx. Opcije su:</p> <ul style="list-style-type: none"> • Save to File (Sačuvaj u datoteku)– Sprema ključ u datoteku koju bira korisnik • Replace from File (Zameni iz datoteke)– Menja trenutni ključ ključem iz datoteke koju bira korisnik • Append from File (Dodaj iz datoteke)– Dodaje ključ u trenutnu bazu podataka iz datoteke koju bira korisnik • Delete (Izbriši)– Briše izabrani ključ • Reset All Keys (Resetuj sve ključeve)– Resetuje na podrazumevano podešavanje • Delete All Keys (Izbriši sve ključeve)– Briše sve ključeve <p> NAPOMENA: Ako onemogućite prilagođeni režim, sve izvršene promene biće obrisane i ključevi će se vratiti na podrazumevane postavke.</p>

Tabela 7. Performanse

Opcija	Opis
C-States Control	<p>Dozvoljava vam da omogućite ili onemogućite dodatna stanja mirovanja procesora.</p> <p>Podrazumevana postavka: Enable C states (Omogući C stanja).</p>

Tabela 8. Upravljanje energijom

Opcija	Opis
AC Behavior	<p>Omogućava računaru da se automatski napaja kada je AC adapter priključen. Ova opcija je onemogućena.</p> <ul style="list-style-type: none"> • Wake on AC (Pokretanje na AC)
Auto On Time	<p>Omogućava postavljanje vremena za automatsko uključenje računara. Opcije su:</p> <ul style="list-style-type: none"> • Disabled (Onemogućeno, podrazumevana postavka) • Every Day (Svakog dana) • Weekdays (Radnim danima) • Select Days (Izabranim danima)
USB Wake Support	<p>Dozvoljava vam da omogućite pokretanje računara iz režima pripravnosti pomoću USB uređaja. Opcija je onemogućena</p>


Opcija	Opis
	<ul style="list-style-type: none"> • Enable USB Wake Support (Omogući podršku USB pokretanja)
Wireless Radio Control	<p>Omogućava vam da kontrolirate WLAN radio.</p> <ul style="list-style-type: none"> • Control WLAN radio (Kontroliraj WLAN radio) <p>Podrazumevana postavka: Opcija je onemogućena.</p>
Wake on LAN/WLAN	<p>Ova opcija omogućava uključivanje računara pomoću specijalnog signala LAN mreže. Ova postavka ne utiče na aktiviranje računara iz stanja pripravnosti i mora biti omogućena u operativnom sistemu. Ova funkcija može da se koristi samo kada je računar priključen na napajanje naizmeničnom strujom.</p> <ul style="list-style-type: none"> • Disabled (Onemogućeno) - (Podrazumevana postavka) • LAN Only (Samo LAN) • WLAN Only (Samo WLAN) • LAN or WLAN (LAN ili WLAN)
Block Sleep	<p>Omogućava vam da sprečite računar da pređe u stanje mirovanja. Opcija je podrazumevano onemogućena.</p> <ul style="list-style-type: none"> • Block Sleep (Blokiraj spavanje) (S3)
Peak Shift	<p>Peak Shift minimizuje korišćenje AC snage u periodima najveće potrošnje. Opcija je podrazumevano onemogućena.</p>
Advance Battery Charge Configuration	<p>Napredno punjenje baterije minimizuje stanje baterije dok podržava konstantno korišćenje tokom radnog dana. Opcija je podrazumevano onemogućena.</p>
Primary Battery Charge Configuration	<p>Omogućava da promenite konfiguraciju punjenja baterije.</p> <ul style="list-style-type: none"> • Adaptive (Adaptivna) (Podrazumevana postavka) • Standard (Standardna) • ExpressCharge (Ekspresno punjenje) • Primarily AC use (Primarno korišćenje AC) • Custom (Prilagođeno) <p> NAPOMENA: Postavke baterije možda neće biti dostupne za sve tipove baterija. Da biste omogućili ovu opciju potrebno je onemogućiti Advanced Battery Charge Mode (Režim naprednog punjenja baterije).</p>

Tabela 9. Ponašanje u POST režimu

Opcija	Opis
Adapter Warnings	<p>Omogućava vam da aktivirate poruke upozorenja za adapter kada se koriste adapteri odgovarajuće snage. Opcija je podrazumevano omogućena.</p> <ul style="list-style-type: none"> • Enable Adapter Warnings (Omogući upozorenja za adapter)
Keypad (Embedded)	<p>Omogućava da izaberete jedan ili dva načina da omogućite tastaturu koja je ugrađena u unutrašnju tastaturu.</p> <ul style="list-style-type: none"> • Fn Key Only (Samo Fn tasteri) (podrazumevana postavka) • By Numlock (Putem Numlock)

Opcija	Opis
Numlock Enable	Omogućava vam da omogućite numeričku tastaturu kada se sistem pokreće. Opcija je podrazumevano omogućena.
Fn Key Emulation	Omogućava vam da uparite tastersku funkciju <Scroll Lock> na PS-2 tastaturi sa tasterskom funkcijom <Fn> na internoj tastaturi. Opcija je podrazumevano omogućena. <ul style="list-style-type: none"> • Enable Fn Key Emulation (Omogući emulaciju Fn tastera)
Fn Lock Options	Kada je omogućena, ova opcija omogućava da kombinacija interventnih tastera <Fn> +<Esc> menja primarno ponašanje tastera <F1> – <F12> u odnosu na standardne i sekundarne funkcije. <ul style="list-style-type: none"> • Fn Lock Hot Key (Interventni taster za zaključavanje Fn) (Podrazumevana postavka) <ul style="list-style-type: none"> – Standard (Standardne) (Podrazumevana postavka) – Secondary (Sekundarne)
Fastboot	Omogućava ubrzanje procesa pokretanja. Opcije su sledeće: <ul style="list-style-type: none"> • Minimal (Minimalno) • Thorough (Potpuno) - (Podrazumevana postavka) • Auto (Automatski)
Extend BIOS POST Time	Ova opcija kreira dodatno kašnjenje pre pokretanja. To omogućava da pogledate poruke o POST statusu. <ul style="list-style-type: none"> • 0 seconds (0 sekundi) (Podrazumevana postavka) • 5 seconds (5 sekundi) • 10 seconds (10 sekundi)

Tabela 10. Podrška za virtuelizaciju

Opcija	Opis
Virtualization	Ova opcija određuje da li monitor virtuelne mašine (VMM) može koristiti dodatne hardverske mogućnosti koje obezbeđuje Intel Virtuelization tehnologija. <ul style="list-style-type: none"> • Enable Intel Virtualization Technology (Omogući Intel Virtualization tehnologiju) (podrazumevana postavka)

Tabela 11. Bežična mreža

Opcija	Opis
Wireless Switch	Omogućava vam da utvrdite kojim se bežičnim uređajima može upravljati putem prekidača za bežičnu mrežu. Opcije su: <ul style="list-style-type: none"> • Bluetooth • WLAN <p>Sve opcije su podrazumevano omogućene.</p>


Opcija	Opis
	 NAPOMENA: Za operativni sistem Windows 8.1, opcija Wireless Switch (Bežični komutator) je pod direktnom kontrolom upravljačkog programa za OS. Prema tome, ova postavka ne utiče na Wireless Switch Behavior (Ponašanje bežičnog komutatora) .
Wireless Device Enable	<p>Dozvoljava vam da omogućite ili onemogućite unutrašnje bežične uređaje. Opcije su:</p> <ul style="list-style-type: none"> • Bluetooth • WLAN <p>Sve opcije su podrazumevano omogućene.</p>
Lid-Mounted Wireless Activity LED	<p>Ovo polje vam omogućava da kontrolišete LED bežične aktivnosti koja se nalazi na poklopcu sistema.</p> <ul style="list-style-type: none"> • Always Off (Uvek isključena) • Led Indicates Wireless Activity (LED pokazuje bežičnu aktivnost) (Podrazumevana postavka)

Tabela 12. Održavanje




Opcija	Opis
Service Tag	Prikazuje servisnu oznaku računara.
Asset Tag	Omogućava kreiranje oznake delova sistema ako oznaka nije već postavljena. Ova opcija nije podrazumevano postavljena.
BIOS Downgrade	<p>Omogućava vam da kontrolišete flešovanje fabričkog softvera sistema na prethodne verzije. Ova opcija je podrazumevano omogućena</p> <ul style="list-style-type: none"> • Allow BIOS Downgrade <p> NAPOMENA: Ako onemogućite ovu opciju, flešovanje fabričkog softvera sistema na prethodnu verziju biće blokirano.</p>

Tabela 13. Evidencije sistemskih događaja

Opcija	Opis
BIOS Events	<p>Prikazuje evidenciju BIOS događaja i omogućava brisanje evidencije.</p> <ul style="list-style-type: none"> • Clear Log (Brisanje evidencije)
Thermal Events	<p>Prikazuje evidenciju termalnih događaja i omogućava brisanje evidencije.</p> <ul style="list-style-type: none"> • Clear Log (Brisanje evidencije)
Power Events	<p>Prikazuje evidenciju događaja napajanja i omogućava brisanje evidencije.</p> <ul style="list-style-type: none"> • Clear Log (Brisanje evidencije)

Ažuriranje BIOS-a

Preporučuje se da ažurirate BIOS (podešavanje sistema), nakon zamene matične ploče ili ako je dostupna dopuna. Za laptop računare, proverite da li je baterija računara potpuno napunjena i priključena na strujnu utičnicu

1. Ponovo pokrenite računar.
2. Idite na **dell.com/support**.
3. Unesite **servisnu oznaku** ili **kod za brzi servis** i kliknite na **Submit (Pošalji)**.
 -  **NAPOMENA:** Da biste pronašli servisnu oznaku kliknite na **Where is my Service Tag? (Gde je moja servisna oznaka?)**
 -  **NAPOMENA:** Ako ne možete da pronađete servisnu oznaku, kliknite na **Detect Service Tag (Otkrij servisnu oznaku)**. Nastavite prema uputstvima na ekranu.
4. Ako ne možete da locirate ili pronađete servisnu oznaku, kliknite na kategoriju proizvoda vašeg računara.
5. Izaberite **Product Type (Tip proizvoda)** sa liste.
6. Izaberite model računara i pojaviće se stranica **Product Support (Podrška za proizvod)** vašeg računara.
7. Kliknite na **Get drivers (Preuzmi upravljačke programe)** i kliknite na **View All Drivers (Prikaži sve upravljačke programe)**.

Otvora se stranica Drivers and Downloads (Upravljački programi i preuzimanja).
8. Na ekranu sa upravljačkim programima i preuzimanjima, u padajućoj listi **Operating System (Operativni sistem)** izaberite **BIOS**.
9. Pronađite najnoviju BIOS datoteku i kliknite na **Download File (Preuzmi datoteku)**.

Možete i analizirati koje je upravljačke programe potrebno ažurirati. Da biste to uradili za vaš uređaj, kliknite na **Analyze System for Updates (Analiziraj sistem radi ažuriranja)** i pratite uputstva na ekranu.
10. Izaberite način preuzimanja koji vam najviše odgovara u prozoru **Please select your download method below (Izaberite način preuzimanja u nastavku)**; kliknite na **Download File (Preuzmi datoteku)**.

Pojavljuje se prozor **File Download (Preuzimanje datoteke)**.
11. Kliknite na **Save (Sačuvaj)** da biste sačuvali datoteku na računaru.
12. Kliknite na **Run (Pokreni)** da biste instalirali ažurirana podešavanja BIOS-a na računar.

Sledite uputstva na ekranu.


Lozinka sistema i lozinka za podešavanje

Možete da kreirate lozinku sistema i lozinku za podešavanje da biste zaštitili računar.

Tip lozinke	Opis
Lozinka sistema	Lozinka koju morate uneti da biste se prijavili na sistem.
Lozinka za podešavanje	Lozinka koju morate uneti da biste pristupili i izmenili podešavanja BIOS-a na računaru.


 **OPREZ:** Lozinke pružaju osnovni nivo bezbednosti podataka na računaru.

 **OPREZ:** Svako može pristupiti podacima ukladištenim na računaru ako računar nije zaključan ili pod nadzorom.

 **NAPOMENA:** Računar se isporučuje sa onemogućenom funkcijom lozinke sistema i lozinke za podešavanje.

Dodeljivanje lozinke sistema i lozinke za podešavanje

Možete da dodelite novu **lozinku sistema** i/ili **lozinku za podešavanje** ili promenite postojeću **lozinku sistema** i/ili **lozinku za podešavanje** samo kada je **Password Status (Status lozinke) Unlocked (Otključana)**. Ako je status lozinke **Locked (Zaključana)**, nije moguće promeniti lozinku sistema.

 **NAPOMENA:** Ako je kratkospojnik lozinke onemogućen, postojeća lozinka sistema i lozinka za podešavanje se brišu i nije potrebno da unosite lozinku sistema da biste se prijavili na računar.

Da biste pristupili podešavanju sistema, pritisnite <F2> odmah nakon uključivanja ili ponovnog pokretanja.

1. U **BIOS-u sistema** ili ekranu **System Setup (Podešavanje sistema)**, izaberite **System Security (Bezbednost sistema)** i pritisnite <Enter>. Pojavljuje se ekran **System Security (Bezbednost sistema)**.
2. Na ekranu **System Security (Bezbednost sistema)**, proverite da li je **Password Status (Status lozinke) Unlocked (Otključano)**.
3. Izaberite **System Password (Lozinka sistema)**, unesite lozinku sistema i pritisnite <Enter> ili <Tab>. Koristite sledeće smernice da biste dodelili lozinku sistema:
 - Lozinka može imati do 32 znakova.
 - Lozinka može sadržati brojeve od 0 do 9.
 - Dozvoljena su samo mala slova, dok mala slova nisu dozvoljena.
 - Dozvoljeni su samo sledeći specijalni znaci: razmak, ("), (+), (,), (-), (.), (/), (:), (|), (\), (!), (').

Ponovo unesite lozinku sistema kada se to od vas zatraži.

4. Unesite lozinku sistema koju ste uneli ranije i kliknite na **OK**.
5. Izaberite **Setup Password (Lozinka za podešavanje)**, unesite lozinku sistema i pritisnite <Enter> ili <Tab>. Pojavljuje se poruka da ponovo unesete lozinku za podešavanje.
6. Unesite lozinku za podešavanje koju ste uneli ranije i kliknite na **OK**.
7. Pritisnite <Esc> i pojavljuje se poruka za čuvanje promena.
8. Pritisnite <Y> da biste sačuvali promene. Računar se ponovo pokreće.


Brisanje ili promena postojeće lozinke sistema i/ili lozinke za podešavanje

Proverite da li je **Password Status (Status lozinke) Unlocked (Otključana)** (u programu za podešavanje sistema (System Setup)) pre nego što pokušate da obrišete ili izmenite postojeću lozinku sistema i/ili lozinku za podešavanje. Lozinku sistema ili lozinku za podešavanje ne možete da promenite ako je **Password Status (Status lozinke) Locked (Zaključana)**.


Da biste pristupili programu za podešavanje sistema (System Setup), pritisnite <F2> odmah nakon uključivanja ili ponovnog uključivanja.

1. U **BIOS-u sistema** ili ekranu **System Setup (Podešavanje sistema)**, izaberite **System Security (Bezbednost sistema)** i pritisnite <Enter>.

Prikazuje se ekran **System Security (Bezbednost sistema)**.

2. Na ekranu **System Security (Bezbednost sistema)**, proverite da li je **Password Status (Status lozinke) Unlocked (Otključano)**.
3. Izaberite **System Password (Lozinka sistema)**, izmenite ili obrišite postojeću lozinku sistema i pritisnite <Enter> ili <Tab>.
4. Izaberite **Setup Password (Lozinka za podešavanje)**, izmenite ili obrišite postojeću lozinku za podešavanje i pritisnite <Enter> ili <Tab>.
 -  **NAPOMENA:** Ako menjate lozinku sistema i/ili lozinku za podešavanje, ponovo unesite novu lozinku kada se to od vas zatraži. Ako brišete lozinku sistema i/ili lozinku za podešavanje, potvrdite brisanje kada se to od vas zatraži.
5. Pritisnite <Esc> i pojavljuje se poruka za čuvanje promena.
6. Pritisnite <Y> da biste sačuvali promene i izašli iz programa za podešavanje sistema (System Setup). Računar se ponovo pokreće.

Tehničke specifikacije

 **NAPOMENA:** Oprema se može razlikovati u zavisnosti od regiona. Navedene specifikacije predstavljaju samo one komponente koje se po zakonu moraju isporučiti uz računar. Da biste dobili više informacija u vezi sa konfiguracijom vašeg računara, pronađite opciju **Pomoć i podrška** u Windows operativnom sistemu a zatim izaberite opciju za prikaz informacija o računaru.

Informacije o sistemu	
Skup čipova	Intel Braswell (integrisan u procesor)
Procesor	
Tip	<ul style="list-style-type: none"> • Intel Pentium • Intel Celeron
Video	
Tip videa	Integrisan na matičnoj ploči
Magistrala podataka	Integrisana video
Video kontroler	Intel Integrated HD Graphics
Memorija	
Konektor za memoriju	Jedan SODIMM slot
Kapacitet memorije	2 GB, 4 GB i 8 GB
Tip memorije	1600 MHz DDR3L
Minimalna memorija	2 GB
Maksimalna memorija	8 GB
Audio	
Tip	Dvokanalni audio visoke definicije
Kontroler	Realtek ALC3234–CG kontroler
Stereo konverzija	24-bitna (analogno-digitalna i digitalno-analogna)
Interfejs:	
Interni	Audio visoke definicije
Eksterni	Kombinovani konektor za ulaz mikrofona/stereo slušalice
Zvučnici	Dva (2 W po kanalu)
Pojačavač unutrašnjeg zvučnika	Dva (2 W po kanalu)

Audio	
Kontrole jačine zvuka	Programski meniji softvera, kontrole medija i funkcionalni tasteri tastature
Komunikacija	
Mrežni adapter	10/100/1000 Mb/s Ethernet LAN
Bežična mreža	<ul style="list-style-type: none"> Intel Dual Band Wireless- 7265 802.11AC Wi-Fi + BT 4.0 LE bežična kartica (2x2) Intel Dual Band Wireless- 7265 802,11AGN Wi-Fi + BT 4.0 LE bežična kartica (2x2)
Portovi i konektori	
Audio	Jedan audio ulazni / izlazni kombinovani konektor
Video	Jedan 19-pinski HDMI konektor
Mrežni adapter	Jedan RJ-45 mrežni adapter
USB	<ul style="list-style-type: none"> Dva konektora kompatibilna sa USB 3.0 standardom Jedan USB PowerShare konektor
Čitač memorijske kartice	SD 3.0 čitač memorijske kartice
Kamera	
Rezolucija	1280 x 720 piksela
Video rezolucija (maksimalna)	1280 x 720 piksela
Dijagonalni ugao prikaza	74 °
Ekran	
Tip	HD Anti-Glare
Veličina	11,60 inča
Aktivna površina (X/Y)	256,12 mm x 144,00 mm (10,08 inča x 5,67 inča)
Dimenzije:	
Visina	168,50 mm (6,63 inča)
Širina	268,50 mm (10,57 inča)
Maksimalna rezolucija	1366 x 768 piksela pri 262 K boja
Maksimalna osvetljenost	220 nita
Brzina osvežavanja	60 Hz
Radni ugao	0° (zatvoren) do 187,5°
Minimalni uglovi prikaza:	
Horizontalni	HD +40/- 40 stepeni
Vertikalni	HD +10/-30 stepeni

Ekran	
Maksimalna veličina piksela	0,2148 mm × 0,2148 mm
Tastatura	
Broj tastera	<ul style="list-style-type: none"> Sjedinjene Države i Kanada: 82 tastera Evropa i Brazil: 83 tastera Japan: 86 tastera
Tabla osetljiva na dodir	
Aktivna površina:	
X-osa	102,40 mm (4,03 inča)
Y-osa	57,40 mm (2,26 inča)
Baterija	
Tip	Li-polimer sa 3 ćelije (3,43 Ahr) (38 Whr)
Dimenzije:	
Dubina	233,00 mm (9,17 inča)
Visina	7,05 mm (0,28 inča)
Širina	94,80 mm (3,73 inča)
Težina	265,00 g (0,58 lb)
Napon	11,1 VDC
Približno vreme punjenja baterije kada je računar isključen (ExpressCharge)	<ul style="list-style-type: none"> 0~15 °C: 4 sata 16~45 °C: 2 sata 46~60 °C: 3 sata
Opseg temperature:	
Operativna	0 °C do 35 °C (32 °F do 95 °F)
Neoperativna	-40 °C do 65 °C (-40 °F do 149 °F)
Dugmasta baterija	litijum-jonska 3 V CR2032

AC adapter			
Tip	65 W	65 W bez HF / sa HF	90 W (samo za Indiju)
Ulazni napon	100 VAC do 240 VAC	100 VAC do 240 VAC	100 VAC do 240 VAC
Ulazna struja (maksimalna)	1,70 A	1,70 A	2,5 A
Ulazna frekvencija	50 Hz do 60 Hz	50 Hz do 60 Hz	50 Hz do 60 Hz
Izlazna struja	3,34 A (kontinualna)	3,34 A (kontinualna)	4,62 A (kontinualna)
Nazivni izlazni napon	19,50 VDC	19,50 VDC	19,5 VDC
Dimenzije:			

AC adapter			
Tip	65 W	65 W bez HF / sa HF	90 W (samo za Indiju)
Visina	22,00 mm (0,87 inča)	28,00 mm (1,10 inča)	32,00 mm (1,30 inča)
Širina	66,00 mm (2,60 inča)	47,00 mm (1,90 inča)	52,00 mm (2,00 inča)
Dubina	106,00 mm (4,17 inča)	108,00 mm (4,30 inča)	128,00 mm (5,00 inča)
Opseg temperature:			
Operativna	0 °C do 40 °C (32 °F do 104 °F)		
Neoperativna	-40 °C do 70 °C (-40 °F do 158 °F)		
Fizičke karakteristike			
Visina (sa WLED panelom)	22,90 mm (0,90 inča)		
Širina	301,00 mm (11,85 inča)		
Dubina	212,00 mm (8,35 inča)		
Težina (minimalna)	1,68 kg (3,70 lb)		
Okruženje			
Opseg temperature:			
Rad	5 °C do 60 °C (41 °F do 140 °F)		
Skladištenje	-40 °C do 65 °C (-40 °F do 149 °F)		
Relativna vlažnost (maksimalna):			
Rad	10% do 90% (bez kondenzacije)		
Skladištenje	5% do 95% (bez kondenzacije)		
Nadmorska visina (maksimalna):			
Operativna	-15,2 m do 3.048 m (-50 ft do 10.000 ft)		
	0° C do 35 °C		
Neoperativna	-15,20 m do 10.668 m (-50 ft do 35.000 ft)		
Maksimalne vibracije:			
Rad	0,66 Grms (2 Hz – 600 Hz)		
Skladištenje	1,30 Grms (2 Hz – 600 Hz)		
Maksimalni šok:			
Rad	110 G		
Skladištenje	160 G		
Nivo zagađenosti vazduha	G1 ili niže, definisano od strane ISA-S71.04-1985		


Dijagnostika


Ako imate problem sa računarom, pokrenite ePSA dijagnostiku pre kontaktiranja Dell tehničke podrške. Cilj pokretanja dijagnostike je testiranje hardvera računara bez korišćenja dodatne opreme ili rizika od gubitka podataka. Ukoliko niste u mogućnosti da problem rešite sami, osoblje za servis i podršku može koristiti rezultate dijagnostike kako bi vam pomogli da rešite problem.

Enhanced Pre-Boot System Assessment (ePSA) dijagnostika

ePSA dijagnostika (takođe se naziva dijagnostika sistema) vrši sveobuhvatnu proveru hardvera. ePSA dijagnostika je ugrađena zajedno sa BIOS-om a pokreće je BIOS interno. Ugrađena dijagnostika sistema pruža niz opcija za određene uređaje ili grupe uređaja koje vam omogućavaju da:

- Pokrenete testove automatski ili u interaktivnom režimu
- Ponovite testove
- Prikažete ili sačuvate rezultate testova
- Prođete kroz testove kako biste uveli dodatne opcije testiranja da biste obezbedili dodatne informacija o neispravnom(im) uređaju(ima)
- Pregledate statusne poruke koje pružaju informacije o tome da li su testovi uspešno završeni
- Pregledate poruke o greškama koje pružaju informacije o problemima nastalim tokom testiranja

 **OPREZ: Dijagnostiku sistema koristite samo za testiranje vašeg računara. Korišćenje ovog programa na drugim računarima može dovesti do pojave netačnih rezultata ili poruka o greškama.**


 **NAPOMENA:** Neki testovi za posebne uređaje zahtevaju interakciju korisnika. Uvek budite pored terminala računara za vreme obavljanja dijagnostičkih testova.

ePSA dijagnostiku možete pokrenuti na dva načina:

1. Uključite računar.
2. Dok se sistem računara pokreće, pritisnite taster <F12> kada se pojavi Dell logotip.
3. Na ekranu za podizanje sistema izaberite opciju **Diagnostics (Dijagnostika)**.
Prikazuje se prozor **Enhanced Pre-boot System Assessment (Proširena procena sistema pre podizanja)**, i navode svi uređaji pronađeni na računaru. Dijagnostika pokreće testiranje na svim pronađenim uređajima.
4. Ako želite da pokrenete test na određenom uređaju, pritisnite <Esc> i kliknite na **Yes (Da)** da biste zaustavili dijagnostički test.
5. Izaberite uređaj u levom oknu i kliknite na **Run Tests (Pokreni testove)**.
6. Ako postoje bilo kakvi problemi prikazaće se kodovi grešaka.
Zabeležite kod greške i obavestite kompaniju Dell.





ILI

1. Isključite računar.
2. Pritisnite i zadržite taster **<fn>**, i istovremeno držite dugme za napajanje, a zatim otpustite oba tastera.
Prikazuje se prozor **Enhanced Pre-boot System Assessment (Proširena procena sistema pre podizanja)**, i navode svi uređaji pronađeni na računaru. Dijagnostika pokreće testiranje na svim pronađenim uređajima.
3. Na ekranu za podizanje sistema izaberite opciju **Diagnostics (Dijagnostika)**.
Prikazuje se prozor **Enhanced Pre-boot System Assessment (Proširena procena sistema pre podizanja)**, i navode svi uređaji pronađeni na računaru. Dijagnostika pokreće testiranje na svim pronađenim uređajima.
4. Ako želite da pokrenete test na određenom uređaju, pritisnite **<Esc>** i kliknite na **Yes (Da)** da biste zaustavili dijagnostički test.
5. Izaberite uređaj u levom oknu i kliknite na **Run Tests (Pokreni testove)**.
6. Ako postoje bilo kakvi problemi prikazaće se kodovi grešaka.
Zabeležite kod greške i obavestite kompaniju Dell.

 **NAPOMENA:** Možda ćete dobiti tablu za otklanjanje grešaja, ako je potrebno, ukoliko to odredi kompanija Dell po svom nahođenju.

Svetla za status uređaja

Tabela 14. Svetla za status uređaja

	Uključuju se kada uključite računar i trepere kada se računar nalazi u režimu za upravljanje potrošnjom.
	Uključuju se kada računar čita ili upisuje podatke.
	Neprekidno svetle ili trepere kako bi pokazale status punjenja baterije.
	Uključuju se kada je omogućena bežična mreža.

LED lampice za status uređaja se obično nalaze na vrhu ili na levoj strani tastature. Koriste se za prikazivanje memorije, baterije i povezanost i aktivnost bežičnih uređaja. Osim toga, korisne su kao alatka za dijagnostiku kada postoji mogućnost otkaza sistema.

Sljedeća tabela navodi tumačenje LED kodova kada se javi moguća greška.

Tabela 15. LED lampice

LED memorije	LED diode napajanja	LED bežične mreže	Opis kvara
Trepćuće svetlo	Stalno svetlo	Stalno svetlo	Moguće je da je došlo do kvara na procesoru.
Stalno svetlo	Trepćuće svetlo	Stalno svetlo	Otkriveni su moduli memorije, ali je došlo do greške.
Trepćuće svetlo	Trepćuće svetlo	Trepćuće svetlo	Došlo je do kvara na matičnoj ploči.


LED memorije	LED diode napajanja	LED bežične mreže	Opis kvara
Trepćuće svetlo	Trepćuće svetlo	Stalno svetlo	Moguće je da je došlo do kvara na grafičkoj/video kartici.
Trepćuće svetlo	Trepćuće svetlo	Isključeno svetlo	Greška u sistemu kod inicijalizacije diska ILLI Greška u sistemu kod inicijalizacije Opcije ROM.
Trepćuće svetlo	Isključeno svetlo	Trepćuće svetlo	USB kontroler je naišao na problem prilikom inicijalizacije.
Stalno svetlo	Trepćuće svetlo	Trepćuće svetlo	Nije instaliran/otkriven nijedan memorijski modul.
Trepćuće svetlo	Stalno svetlo	Trepćuće svetlo	Ekran je naišao na problem prilikom inicijalizacije.
Isključeno svetlo	Trepćuće svetlo	Trepćuće svetlo	Modem sprečava sistem da završi POST proceduru.
Isključeno svetlo	Trepćuće svetlo	Isključeno svetlo	Inicijalizacija memorije nije uspeła ili memorija nije podržana.

Svetla za status baterije

Ako je računar priključen na električnu utičnicu, svetlo baterije svetli na sledeći način:

Naizmerno trepćuće žuto svetlo i belo svetlo	Neverifikovan ili nepodržan AC adapter koji nije proizveo Dell je priključen na laptop.
Naizmerno trepćuće žuto svetlo i stalno belo svetlo	Privremeni kvar baterije sa priključenim AC adapterom.
Stalno trepćuće žuto svetlo	Nepopravljiv kvar baterije sa priključenim AC adapterom.
Isključeno svetlo	Baterija je potpuno napunjena sa priključenim AC adapterom.
Svetli belo svetlo	Baterija je u režimu punjenja sa priključenim AC adapterom.

Kontaktiranje kompanije Dell

 **NAPOMENA:** Ako nemate aktivnu vezu sa Internetom, kontakt informacije možete pronaći na fakturi, otpremnici, računu ili katalogu Dell proizvoda.

Dell nudi nekoliko opcija za onlajn i telefonsku podršku i servis. Dostupnost zavisi od zemlje i proizvoda, a neke usluge možda neće biti dostupne u vašoj oblasti. Ako želite da kontaktirate Dell u vezi prodaje, tehničke podrške ili pitanja u vezi korisničkih usluga:

1. Idite na **support.dell.com**.
2. Izaberite svoju kategoriju podrške.
3. Potvrdite vašu zemlju ili region u padajućem meniju **Choose a Country/Region (Izaberite zemlju/region)** u donjem delu stranice.
4. Izaberite odgovarajuću uslugu ili vezu za podršku na osnovu vaših potreba.